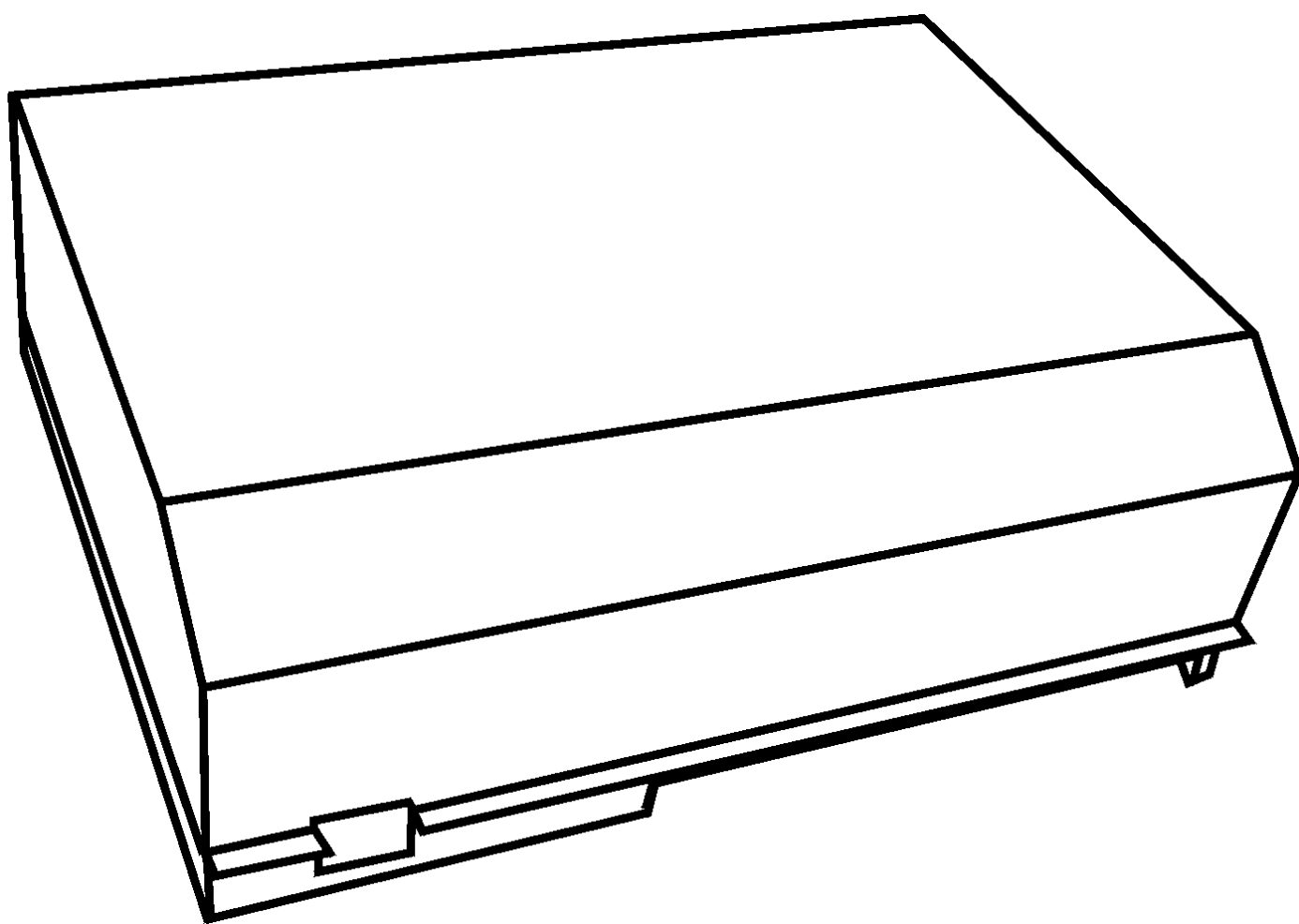


Centrale telefonica

Euro2084

per linee ISDN e ANALOGICHE



Gentile cliente,

La ringraziamo per aver acquistato una apparecchiatura progettata e costruita in Italia dalla EUROSISTEMS.

Per realizzare questo prodotto abbiamo dedicato tutto il nostro impegno e la nostra esperienza, per darLe una apparecchiatura affidabile, completa e semplice da usare.

Il nostro augurio è che Lei e i Suoi collaboratori la possiate usare ed apprezzare per tutto quello che Vi può dare.

Non dimentichi che la nostra organizzazione prevede il filo diretto con l'utente, che Le permette di telefonare durante l'orario di lavoro per avere informazioni, consigli e quant'altro.

Sappia che quando ne avrà bisogno, potrà contare sempre sulla disponibilità di qualcuno che La potrà aiutare.

Il prodotto che ha acquistato è garantito a termini di legge per quanto riguarda i difetti di costruzione.

Sono esclusi dalla garanzia solo i guasti dovuti ad agenti atmosferici, manomissione, uso non corretto, caduta, ecc.

Poiché con questa scelta Lei è entrato a far parte della grande famiglia dei clienti EUROSISTEMS, la nostra azienda è in grado di proporLe la garanzia totale e incondizionata per tutto il tempo che desidera, anche per guasti non previsti dalla garanzia e anche dopo la scadenza della garanzia stessa.

Per avere maggiori informazioni, chiedi al Suo rivenditore di fiducia o telefoni allo 0734 228075 (servizio clienti).

EUROSISTEMS

Il Responsabile Qualità

<p><u>PRIMA DI PROCEDERE ALLA INSTALLAZIONE ED ALL'USO DI QUESTA APPARECCHIATURA LEGGERE ATTENTAMENTE QUESTO MANUALE.</u></p>
--

INDICE

1 -	DESCRIZIONE VISIVA.....	4
2 -	CARATTERISTICHE GENERALI.....	5
3 -	GUIDA ALL'USO	6
4 -	GUIDA ALLE PROGRAMMAZIONI.....	8
5 -	GUIDA FUNZIONALE - USO -	16
6 -	GUIDA FUNZIONALE - PROGRAMMAZIONI -.....	17
7 -	INSTALLAZIONE.....	18
7.1	ANTEPRIMA	18
7.2	DESCRIZIONE DELLE SCHEDE	18
7.3	DESCRIZIONE DELLE SCHEDE	19
7.4	SCHEDA BASE	19
7.5	SCHEDA MICRO	19
7.6	SCHEDA SERVIZI	20
7.7	COLLEGAMENTO AD UN PC O STAMPANTE SERIALE	20
7.8	SCHEDA ISDN	21
7.9	COLLEGAMENTO DEI DISPOSITIVI TERMINALI ISDN ALLA PORTA ISDN INTERNA	21
7.10	SCHEDA LINEE ANALOGICHE.....	22
7.11	SCHEDA INTERNI.....	23
7.12	SCHEDA INTERFACCIA CITOFOONO	24
7.13	COLLEGAMENTO DEL CITOFOONO	24
7.14	COLLEGAMENTO DEI TELEFONI P.O.	25
7.15	COLLEGAMENTO DELLA MUSICA ESTERNA	26
7.16	MESSA IN FUNZIONE.....	27
8 -	FUNZIONI E PROGRAMMAZIONI - INDICE -.....	28
9 -	FUNZIONI E PROGRAMMAZIONI - DESCRIZIONE -.....	29
10 -	SEGNALAZIONI.....	60
10.1	TONI DI SEGNALAZIONE	60
10.2	TEMPORIZZAZIONE DELLE SUONERIE	60
11 -	CARATTERISTICHE ELETTRICHE	61
12 -	CASISTICHE PIÙ FREQUENTI.....	62
13 -	NORME PER LA SICUREZZA	64
14 -	ERRATA-CORRIGE.....	65
15 -	APPARECCHIATURE IN PRODUZIONE	66

Questo manuale comprende tutte le funzioni di entrambe le versioni della centrale EURO2084:

"USO HOTEL" e "USO UFFICIO"

* Le centrali per "USO HOTEL" non hanno le seguenti funzioni :

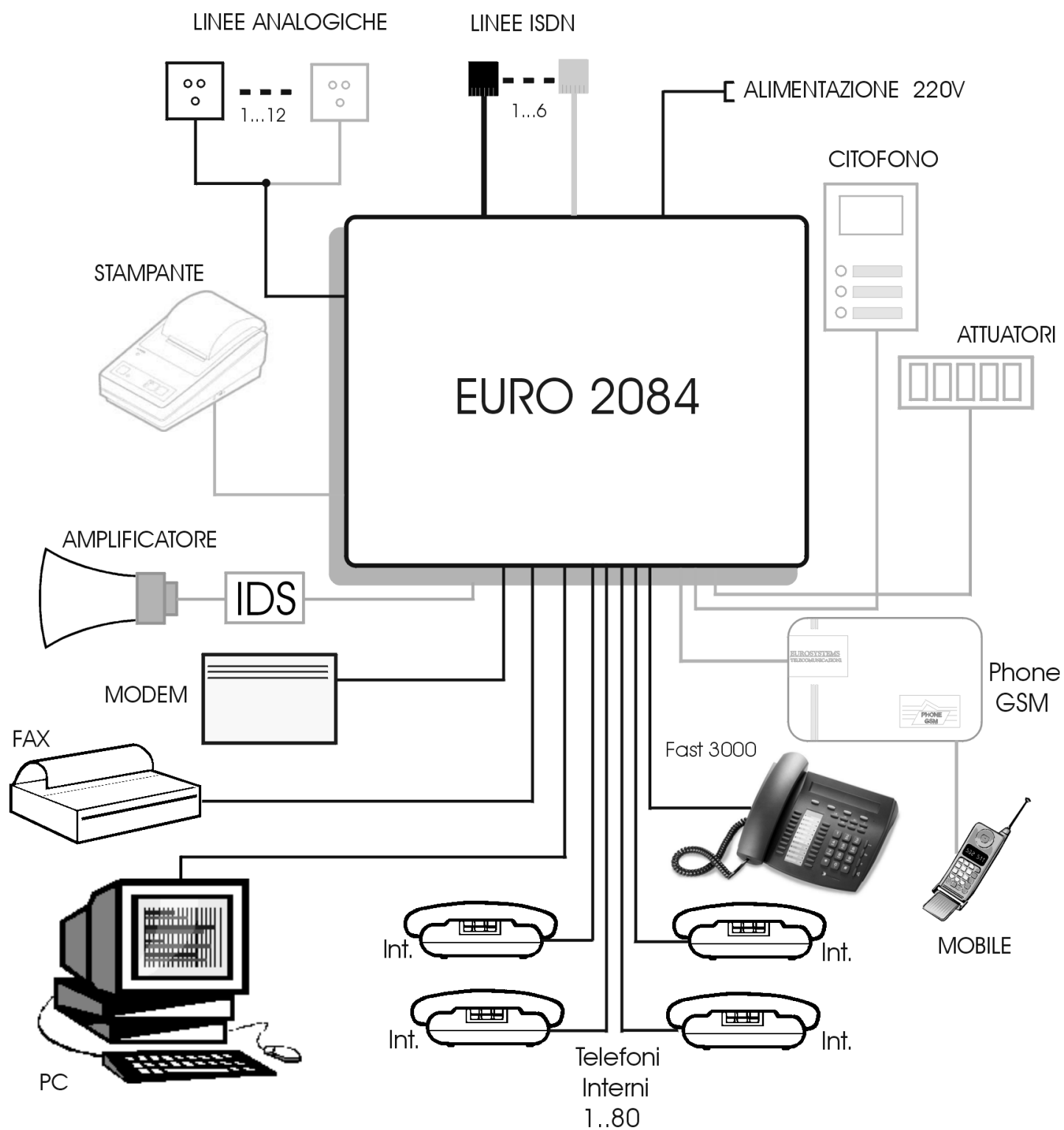
- BLOCCO TELEFONICO -

* Le centrali per "USO UFFICIO", non hanno le seguenti funzioni :

- CABINA - CHIAMATA PASSANTE

E' possibile modificare la versione "USO HOTEL" in "USO UFFICIO" e viceversa, sostituendo il software di gestione della centrale mediante il kit di aggiornamento disponibile sul sito INTERNET www.eurosystems.it o richiedendone l'invio a mezzo e-mail alla EUROSYSTEMS.

1 - Descrizione visiva



2 - Caratteristiche generali

EURO 2084 è una centrale telefonica modulare che gestisce fino a 84 porte.

Sulla scheda base sono montati 12 connettori per la connessione delle schede:

- il primo connettore di sinistra è riservato esclusivamente alla scheda servizi che è obbligatoria per il funzionamento della centrale.
- gli altri 11 connettori possono contenere schede di interni (max. 10) e schede per linee analogiche o ISDN (max. 3), in modo misto, insieme, eventualmente, ad una scheda interfaccia per citofono.

Una scheda di esterne gestisce 4 linee analogiche.

Una scheda di interni gestisce 8 derivati BCA.

Una scheda ISDN gestisce 2 accessi base T0/S0.

La scheda citofono può gestire 8 pulsanti esterni, 6 apriporta/attuatori ed 1 fonia.

Le configurazioni massime sono:

- nessuna esterna con 80 interni.
- 4 linee esterne (1 scheda analogica o 1 scheda ISDN) con 80 interni.
- 8 linee esterne (2 schede analogiche o 2 schede ISDN o 1 scheda analogica + 1 scheda ISDN) con 72 interni.
- 12 linee esterne (3 schede analogiche o 3 schede ISDN o 1 o 2 schede analogiche + 1 o 2 schede ISDN) con 64 interni.

L'eventuale inserimento della scheda citofono, ridurrà di una scheda tali configurazioni.

Le configurazioni miste possono gestire contemporaneamente linee ISDN e linee analogiche insieme ad interni ISDN ed interni BCA.

La somma delle schede ISDN e delle schede analogiche non deve superare 3.

Ovviamente sono possibili anche tutte le configurazioni più ridotte.

La numerazione degli interni va da 201 a 280.

Per particolari applicazioni tipo HOTEL gli interni possono essere numerati anche in modo diverso.

Il massimo impegno ammesso è di 12 comunicazioni contemporanee di qualsiasi tipo, ad es. 12 interni che parlano con altri 12 interni, oppure 5 interni che parlano con 5 esterne + 7 interni che parlano con altri 7 interni, oppure 12 interni che parlano con 12 esterne, etc.

Quando la centrale è spenta, un solo derivato per ogni scheda di interni si può collegare direttamente ad una esterna.

L'alimentazione è a 220V a.c. con fusibile rapido da 500 mA.

Per evitare eventuali malfunzionamenti dovuti a disturbi sulla rete elettrica, si consiglia di alimentare la centrale con un gruppo di continuità "ON LINE" di almeno 500 VA.

3 - Guida all'uso

0	Aggancio della prima esterna libera (pag.33)
61...68	Aggancio di una esterna specifica se sono installate meno di 3 schede esterne (8 linee) (pag.33).
601...612	Aggancio di una esterna specifica se sono installate 3 schede esterne (max. 12 linee) (pag.33).
*1...*8 / *01...*12	Aggancio di una esterna scavalcando momentaneamente la funzione LCR (pag.33)
** xxx N	Aggancio della linea esterna tramite password.
R 71...76	Apriporta, attivazione (pag.34)
R 47 0/1 1...6	Attuatori, attivazione da un interno, chiude/apre (pag.34)
47 0/1 1...6	Attuatori, attivazione dall'esterno, chiude/apre (pag. 34)
R 4 #	Bridge (pag.31)
40 1/0 Ca	Cabina, abilita/disabilita l'uso; Ca (1..4)
201...280	Chiamata di interno (pag.32)
#01...#79	Chiamata degli interni in qualsiasi situazione
44 1/2/3	Chiamata con selezione del gruppo (pag.33)
44 0	Chiamata generale (pag.33)
(R) 48 01...99	Chiamata su esterna di un numero di rubrica (pag.53)
(R) 48 001...799	Chiamata su esterna per 800 numeri di rubrica (pag.53)
(R) 4 01...10	Chiamata su esterna di un numero di rubrica per interni rinumerati (pag.53)
71...78	Citofono, codice per la connessione (pag.34)
430	Conferenza (pag.35)
43 201...280	Inclusione, solo dall'interno 201 (pag.40)
R tono 41	Invio del flash sull'esterna
R	Messa in attesa di conversazione interna o esterna (pag.46)
888 21 1/0	Non disturbare, abil./disab. (pag.57)
2#01..2#80	Paging (pag.32)
R 49	Parcheggio/recupero di esterna (pag.48)
880	PONTE, codice per l'attivazione
R45	Prenotazione con sollecito di interno o di esterna occupata (pag.32)
R5	Prenotazione di interno o di esterna occupata (pag.32)
R tono 9	Recupero di conversazione in attesa (pag.58)

80	Risposta da telefono non abilitato a squillare su chiamate esterne (pag.52)
42 201...280	Risposta per assente per chiamate interne ed esterne (pag.52)
R 9	Scambio di comunicazioni esterne (max. 2)
888 25 N/0	Seguimi sull'interno, abil./disab. (pag.54)
888 25 8/9	Seguimi su tutti per chiamate DISA, abil./disab. (pag.55)
889	Teleprogrammazione, codice per l'attivazione
888 27 1/0	Trasferimento di chiamata su esterna per chiamate esterne o da citofono, abil./disab. (vedi pag.58)
888 27 8/9	Trasferimento di chiamata su esterna per chiamate esterne, abil./disab. (pag.58)
888 27 7/6	Trasferimento di chiamata su esterna per chiamate da citofono, abil./disab. (pag.58)
R 201...280	Trasferita di una comunicazione interna o esterna (pag.58)

Legenda:

E= linee esterne da 1 a 8, 0 = tutte, solo se sono installate al massimo 2 schede di esterne. da 01 a 12, 00 = tutte, solo se sono installate 3 schede di esterne

R= tasto R (flash) sul telefono

Ca = cabina (1..4)

xxx = Password

N = Numero dell'interno

4 - GUIDA ALLE PROGRAMMAZIONI

PROGRAMMAZIONI ACCESSIBILI SOLO DALL'INTERNO 201

CHIAMATE IN ENTRATA

888 011/0 E N Abilita/disab. l'interno N a ricevere le chiamate dall'esterna E

DISA

888 06 1/0 E Abilita/disab. la funzione DISA per l'esterna E

888 64 3 Memorizzazione del messaggio DISA

888 65 3 Ascolto del messaggio DISA

PONTE

888 99 2/3 Abilita/disab. il servizio PONTE.

880 Connessione del PONTE.

SEGRETARIA

888 99 8 N Abilita l'interno N a squillare 5 volte prima degli altri sulle chiamate provenienti dalle esterne

888 99 9 Disabilita la funzione segretaria

888 997 1/0 E N Abilita/disab. l'interno N a squillare 5 volte prima degli altri per le chiamate provenienti dall'esterna E

SERVIZIO NOTTE

888 99 1 N Abilita il servizio notte per l'interno N, valido anche per più interni

888 99 0 Disabilita il servizio notte, solo per tutti

888 99 5 1 E N Abilita il servizio notte per l'interno N associato all'esterna E

888 99 5 0 E N Disabilita il servizio notte per l'interno N associato all'esterna E

888 996 HHMM hhmm Imposta la fascia oraria al servizio notte (ORARIO INIZIO orario fine)

888 99 4 Disabilita la fascia oraria.

FAX

888 95 1 E N Abilita il riconoscitore fax per l'esterna E sull'interno N

888 95 0 0 Disabilita il riconoscitore fax

MODEM

888 98 1 E N Abilita il riconoscitore modem per l'esterna E sull'interno N

888 98 0 0 Disabilita il riconoscitore modem

MESSAGGI**RISPONDITORE (uffici chiusi)**

888 64 1	Memorizzazione del messaggio risponditore (max. 25 sec.)
888 65 1	Ascolto del messaggio risponditore
888 6 1/0	Abilita/disab. la funzione risponditore
888 60	Disabilita. la funzione risponditore
888 62 9/8 E	Abilita/disab. la funzione risponditore per l'esterna E

DISA (chiamata guidata)

888 64 3	Memorizzazione del messaggio DISA (max. 25 sec.)
888 65 3	Ascolto del messaggio DISA.
888 06 1/0 E	Abilita/disab. la funzione DISA per l'esterna E

CORTESIA (risposta ritardata)

888 64 4	Memorizzazione del messaggio di cortesia (max. 25 sec.)
888 65 4	Ascolto del messaggio di cortesia.
888 62 Sq E	Abilita la funzione di cortesia che si attiva dopo aver ricevuto Sq (1..7) squilli dall' esterna E
888 62 0 E	Disabilita la funzione di cortesia per l'esterna E
888 6 6/7	Abilita/disab. la funzione cortesia

FASCE ORARIE

888 63 G g HI1 MI1 HF1 MF1 HI2 MI2 HF2 MF2 #	Imposta le fasce orarie lavorative.
888 6 9/8	Abilita/disab. il controllo delle fasce orarie.

IDENTIFICATORE DEL CHIAMANTE (CLIP)

888 91 1/0	Abilita/disab. l'identificatore del chiamante
888 05 1/0 E	Abilita/disab. l' identificatore del chiamante sull' esterna E

TRASFERIMENTO DI CHIAMATA SU LINEA ESTERNA

888 28 70 nt	Inserimento del numero dove trasferire la chiamata.
888 28 70	Cancellazione del numero riservato al trasferimento di chiamata.
888 27 7/6	Abilita/disab. il trasferimento di chiamata per le chiamate da citofono
888 27 8/9	Abilita/disab. il trasferimento di chiamata per chiamate da linee esterne.
888 27 1/0	Abilita/disab. il trasferimento di chiamata per chiamate da esterne e da citofono.

CHIAMATE IN USCITA**ACCESSO ALLE LINEE ESTERNE**

888 00 1/0 E N	Abilita/disab. l'interno N ad usare l'esterna E in uscita
----------------	---

CHIAMATE LOCALI

888 02 1/0 N	Abilita/disab. l'interno N ad effettuare le chiamate locali
--------------	---

CHIAMATE NAZIONALI

888 04 1/0 N	Abilita/disab. l'interno N ad effettuare le chiamate Nazionali
--------------	--

CHIAMATE INTERNAZIONALI

888 03 1/0 N	Abilita/disab. l'interno N ad effettuare le chiamate Internazionali
--------------	---

PREFISSO LOCALE

888 28 00 L	Programmazione del prefisso locale L (max. 5 cifre).
-------------	--

888 28 00	Cancellazione del prefisso locale.
-----------	------------------------------------

BLOCCO DELLE CHIAMATE IN USCITA (non attiva per "USO HOTEL")

888 86 1/0	Abilita/disab. il controllo dei prefissi.
------------	---

LISTA DEI PREFISSI DA CONTROLLARE

888 868 I 'num' *	Inserisce nella locazione I (01..32) il prefisso 'num' (max. 5).
-------------------	--

888 869 I	Cancella il il prefisso nella posizione I (01..32).
-----------	---

ASSOCIAZIONE PREFISSI DA BLOCCARE PER OGNI INTERNO

888 87 1/0 1 I N	Abilita/disab. il blocco per l'interno N (201..280) di tutte le chiamate che iniziano con il prefisso memorizzato nella locazione I (01..32).
------------------	---

ASSOCIAZIONE PREFISSI DA PERMETTERE PER OGNI INTERNO

888 87 1/0 0 I N	Abilita/disab. l'interno N (201..280) solo per le chiamate che iniziano con il prefisso memorizzato nella locazione I (01..32).
------------------	---

POS

888 92 2 1/0 N	Abilita/disab. l'interno N all'aggancio diretto dell'esterna.
----------------	---

HOT-LINE

888 92 8 1/0 N	Abilita/disab. l'interno N alla chiamata automatica del numero memorizzato nella locazione 71 di rubrica.
----------------	---

888 28 71 nt	Inserimento del numero da chiamare.
--------------	-------------------------------------

888 28 71	Cancellazione del numero da chiamare.
-----------	---------------------------------------

SELEZIONE TONI/IMPULSI

888 09 0 E	Abilita la selezione a toni sull'esterna E
------------	--

888 09 1 E	Abilita la selezione ad impulsi sull'esterna E
------------	--

CONTASCATTI / CONTATEMPO

888 91 *	Imposta la documentazione delle telefonate a tempo.
888 91 #	Imposta la documentazione delle telefonate a scatti.
888 92 3 N	Cancella i dati della telefonata dell'interno N
888 42 1/0 N	Abilita/disab. la stampa per l'interno N

RUBRICA

888 93 0	Digitazione a toni dei numeri di rubrica
888 93 1	Digitazione ad impulsi dei numeri di rubrica
888 97 0	Imposta la rubrica con 89 numeri comuni piu' 10 numeri per ogni interno.
888 97 1	Imposta la rubrica globale con 799 numeri (da 001 a 799).
888 28 Ag nt	Inserimento dei numeri in rubrica.
888 28 Ag	Cancellazione dei numeri in rubrica.
48 Ag	Chiamata su esterna del numero Ag di rubrica.
888 48	Stampa di tutti i numeri presenti in rubrica

L.C.R. (GESTORE)

888 8 8/9	Abilita/disab. la funzione L.C.R..
888 28 00 L	Inserimento del prefisso locale L (max. 5 cifre).
888 28 00	Cancella il prefisso locale.
888 82 G C *	Inserimento del gestore G (0..9) con codice C (max. 5 cifre).
888 81 G	Cancella il gestore G (0..9)
888 80 1	Cancella tutti i gestori
888 85 G E P *	Associa il gestore G all'esterna E e al prefisso P.
888 84 P *	Cancella tutte le associazioni con il prefisso P (max. 11 cifre)
888 80 4	Cancella tutte le associazioni.
888 45	Stampa tutte le programmazioni della funzione L.C.R.

STAMPANTE

888 40 0	Abilita la stampa sulla porta seriale.
888 40 1	Abilita la stampa sulla porta parallela.
888 41 0	Disabilita la stampa.
888 41 1	Abilita la stampa su una riga da 80 colonne
888 41 2	Abilita la stampa su più righe da 24 colonne
888 41 8/9	Abilita/disab. il controllo della stampante.
888 42 1/0 N	Abilita/disab. la stampa per l'interno N

888 41 6/7	Abilita/disab. la stampa delle chiamate in uscita anche senza scatti
888 41 4/5	Abilita/disab. la stampa delle chiamate in ingresso.
888 44 1 N	Stampa i dati della telefonata dell'interno N
888 44 0 N	Stampa e cancella i dati della telefonata dell'interno N
888 43 1 N	Stampa tutte le chiamate dell'interno N (solo con buffer).
888 43 0 N	Stampa ed azzerà tutte le chiamate dell'interno N (solo con buffer).
888 45	Stampa la lista delle associazioni prefisso-gestore per L.C.R.
888 48	Stampa i numeri in rubrica
888 47	Stampa le fasce orarie del risponditore

BUFFER DI STAMPA (opzionale)

888 91 6/5	Abilita/disab. il buffer di stampa.
888 91 2	Abilita il buffer di stampa e l'allarme per buffer pieno
888 91 7	Reset del buffer di stampa
888 43 1 N	Stampa le chiamate dell'interno N
888 43 0 N	Stampa ed azzerà le chiamate dell'interno N
888 92 7 N	Cancella tutte le chiamate dell'interno N

VOX

888 92 4 2 N	Abil./disab. l'interno N a ricevere le chiamate in Vox.
--------------	---

GRUPPI

888 92 4 Gr N	Assegna l'interno N al gruppo Gr (1,2,3).
888 92 4 0 N	Cancella l'interno N dai Gruppi.

OROLOGIO

888 96 GGMMAA hhmm	Imposta il giorno mese anno ora e minuti.
--------------------	---

SVEGLIA

888 92 6 1 N hhmm	Imposta e stampa la sveglia quotidiana dell'interno N
888 92 6 2 N hhmm	Imposta e stampa la sveglia momentanea dell'interno N
888 92 6 0 N	Cancella la sveglia dell'interno N
888 46 N	Stampa l'orario di sveglia dell'interno N

CITOFONO (opzionale)

888 72 1/0 C N	Abilita/disab. l'interno N a ricevere le chiamate dal citofono C.
888 75 0/1 N	Abilita/disab. la suoneria dell'interno N per le chiamate da citofono
888 78 0 A A	Programma il contatto A (1..6) come apriporta.
888 78 0 A C	Associa l'apriporta A (1..6) al pulsante C (1..8) del citofono

888 78 1 U	Programma il contatto U (1..6) come attuatore
------------	---

PASSWORD DI ACCESSO ALLE PROGRAMMAZIONI

888 51 xxx vv	Inserimento e modifica della password.
---------------	--

888 59	Abilita il controllo della password.
--------	--------------------------------------

888 58 xxx	Abilita le programmazioni del sistema tramite password
------------	--

888 50	Cancellazione della password
--------	------------------------------

RESET GENERALE

888 90 000	Ripristina le programmazioni di base.
------------	---------------------------------------

RESET HARDWARE

888 91 3	Spegne e accende automaticamente la centrale.
----------	---

RESET DI INTERNO DA P.O.

888 90 2 N	Cancella tutte le programmazioni dell'interno N.
------------	--

RESET DELLE MEMORIE

888 90 400	Cancellazione totale delle memorie della centrale.
------------	--

PROGRAMMAZIONI PER GLI ACCESSI ISDN

MONONUMERO

888 0# S 1 2 0 00	Configurazione del T01 sulla scheda S (1..3) come mononumero.
-------------------	---

888 0# S 2 2 0 00	Configurazione del T02 sulla scheda S (1..3) come mononumero.
-------------------	---

RESET ACCESSO T0

888 0# S 1 1 0 00	Cancella la personalizzazione del T01 della scheda S (1..3)
-------------------	---

888 0# S 2 1 0 00	Cancella la personalizzazione del T02 della scheda S (1..3)
-------------------	---

PROGRAMMAZIONE ACCESSO T0 MULTINUMERO

888 0# 11 5 3	Reset del multinumero
---------------	-----------------------

888 0# 11 4 2	Abilitazione del multinumero (MSN)
---------------	------------------------------------

888 0# 11 5 2	Disabilitazione del multinumero (MSN)
---------------	---------------------------------------

888 0# S 1 3 0 00	Configurazione del T01 sulla scheda S (1..3) come multinumero.
-------------------	--

888 0# S 2 3 0 00	Configurazione del T02 sulla scheda S (1..3) come multinumero.
-------------------	--

888 0# S 1 6 i p n #	Inserimento del multinumero (MSN) per l'accesso T01
----------------------	---

888 0# S 2 6 i p n #	Inserimento del multinumero (MSN) per l'accesso T02.
----------------------	--

888 0# S 1 7 i	Cancellazione del multinumero (MSN) per l'accesso T01
----------------	---

888 0# S 2 7 i	Cancellazione del multinumero (MSN) per l'accesso T02
----------------	---

888 0# 11 4 1 g N	Associazione Gruppo/Derivato
888 0# 11 51 g N	Cancellazione dell'associazione Gruppo/Derivato
888 0# S 1 40 i g	Associazione Gruppo/Multinúmero per l'accesso T01
888 0# S 2 40 i g	Associazione Gruppo/Multinúmero per l'accesso T02
888 0# S 1 50 i g	Cancellazione dell'associazione Gruppo/Multinúmero per l'accesso T01
888 0# S 2 5 0 i g	Cancellazione dell'associazione Gruppo/Multinúmero per l'accesso T02

CHIAMATA PASSANTE (non attiva per "USO UFFICIO")

888 9# 1/0	Abilitazione/disab. chiamata passante
------------	---------------------------------------

ACCESSO S0

888 2# S 1 1	Cancella la personalizzazione di S01 sulla scheda S (1..3)
888 2# S 2 1	Cancella la personalizzazione di S02 sulla scheda S (1..3)
888 2# S 1 2	Attiva l'accesso S01 sulla scheda S (1..3)
888 2# S 2 2	Attiva l'accesso S02 sulla scheda S (1..3)
888 2# S 1 6 i p n #	Configura l'accesso S01
888 2# S 2 6 i p n #	Configura l'accesso S02
888 2# S 1 7 i	Cancella la configurazione per l'accesso S01
888 2# S 2 7 i	Cancella la configurazione per l'accesso S02

PROGRAMMAZIONI POSSIBILI DA OGNI INTERNO

TONI DI AVVISO DI CHIAMATA

888 20 8/7	Abilita/disab. i toni di avviso di chiamata per il proprio interno.
------------	---

TRASFERTA SENZA ANNUNCIO

888 29 2/3	Imposta a 45"/90" il tempo di chiamata sulla trasferta senza annuncio.
------------	--

SEGUIMI SULL'INTERNO

888 25 N/0	Abilita/disab. il seguimi all'interno N per chiamate interne ed esterne.
------------	--

888 25 8/9	Abilita/disab. il seguimi su tutti per chiamate DISA.
------------	---

FLASH (R)

888 29 1/0	Imposta il flash lungo (800 msec) / corto (150 msec) del proprio interno.
------------	---

SUONERIA (non disturbare)

888 20 1/0	Abilita/disab. la propria suoneria per le chiamate esterne
------------	--

888 20 4/5	Abilita/disab. la propria suoneria per le chiamate DISA
888 21 0/1	Abilita/disab. la propria suoneria per le chiamate interne.

RESET DEL PROPRIO INTERNO

888 23	Cancella tutte le programmazioni fatte con il proprio interno.
--------	--

RUBRICA PERSONALE

48 Ag	Chiamata su esterna del numero Ag (01..99) di rubrica.
888 28 Ag	Inserisce i numeri nella propria rubrica Ag (90..99).

SVEGLIA PERSONALE

888 2 6 1 hhmm	Imposta la sveglia del proprio interno.
888 2 6 0	Cancella la sveglia del proprio interno.
71 hh mm	Un interno rinumerato imposta la propria sveglia quotidiana.

ROOM MONITOR

888 22 0	Attiva il room monitor (lasciare sollevato il microtelefono)
----------	--

VOX SU INTERNO

888 22 1/0	Abilita/disab. la funzione Vox del proprio interno (lasciare sollevato il microtelefono).
------------	---

PASSWORD PER OGNI INTERNO

888 25 1 xxx vv	Inserisce la propria password
888 25 * xxx	Cancella la propria password
888 25 7/# xxx	Abilita/disab. la modalità password per il proprio interno
** xxx N	Aggancio della linea esterna mediante password.

PROGRAMMAZIONI PER USO HOTEL

CABINA (non attiva per "USO UFFICIO")

888 92 1 1/0 N	Abilita/disab. la funzione cabina per l'interno N (202..280).
40 1/0 Ca	Abilita/disab. l'uso della cabina Ca (1..4).

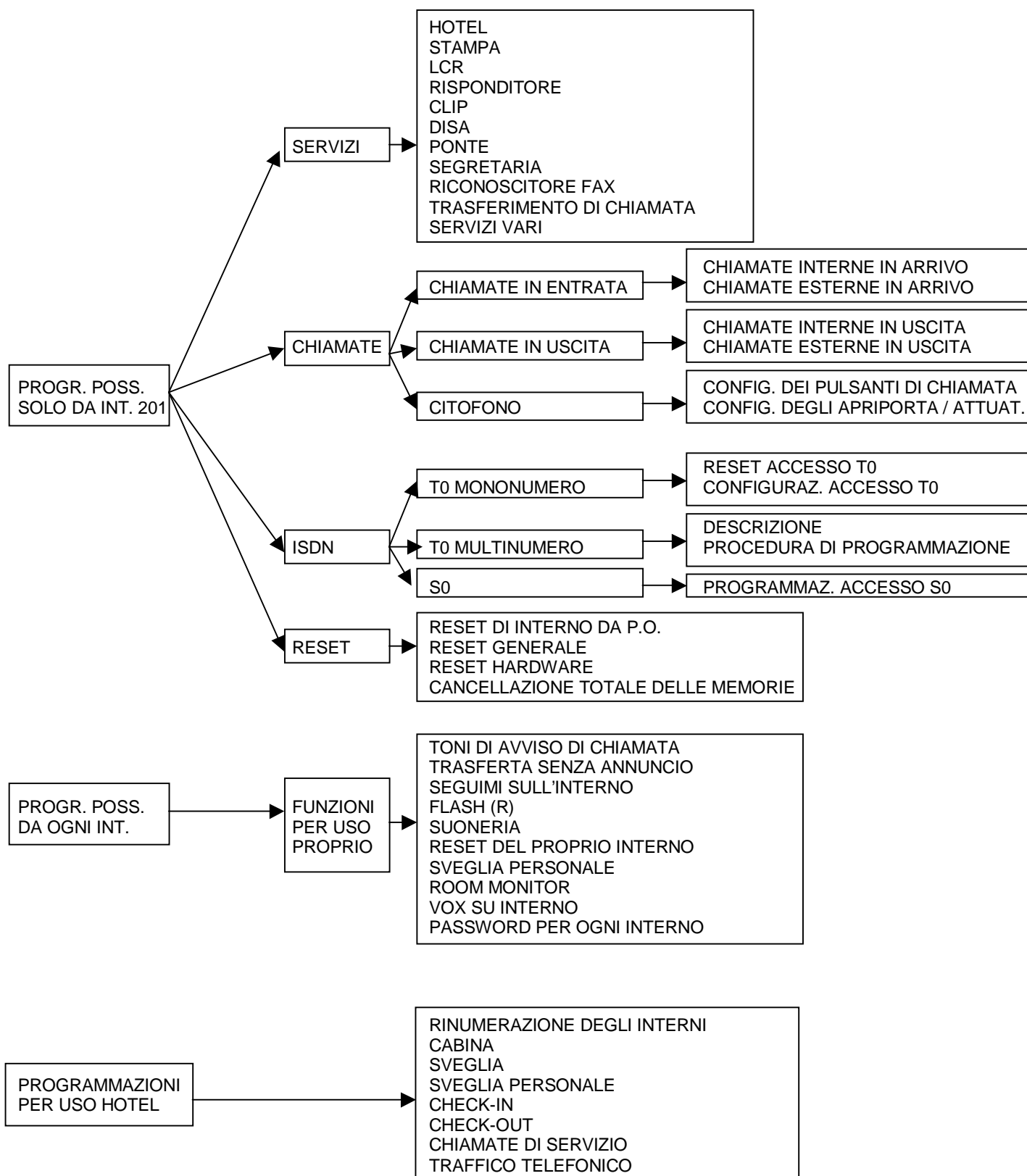
RINUMERAZIONE DEGLI INTERNI

888 92 9 8/9	Abilita/disab. la rinumerazione.
888 92 9 2	Abilita la selezione a due cifre + cifra di prefisso (3).
888 92 9 3	Abilita la selezione a tre cifre + cifra di prefisso (3).
888 92 5 1 N R	Cambia la numerazione dell'interno N (08..80) con il numero R.
888 92 5 0 N	Cancella la rinumerazione dell'interno N (08..80).
888 92 5 8/9 N	Abilita/disab. la chiamata tra rinumerati N (08..80).
71 hh mm	Un interno rinumerato imposta la propria sveglia quotidiana

5 - GUIDA FUNZIONALE - uso -

FUNZIONI	→	LISTA ALFABETICA (pag.28)
CHIAMATE VERSO GLI INTERNI	→	CHIAMATA DI INTERNO PAGING CHIAMATA INTERNO IN QUALS. SITUAZ. ANCHE SE RINUM. CHIAMATA DI GRUPPO CHIAMATA GENERALE PRENOTAZ. INTERNO OCCUPATO PRENOTAZ. CON SOLLEC. SU INTERNI OCCUPATI CHIAMATA CERCAPERSONE RISPOSTA A CHIAMATE INTERNE
CHIAMATE VERSO LE ESTERNE	→	AGGANCIO DELLA 1^ ESTERNA LIBERA AGGANCIO DI UNA SPECIFICA ESTERNA AGG. DELL'ESTERNA UTILIZZANDO LA PASSWORD DEL PROPRIO INTERNO AGG. DELL'ESTERNA SCAVALCANDO IL GESTORE L.C.R. CHIAMATA SU ESTERNA DI UN NUMERO DI RUBRICA FLASH SU ESTERNA POS, AGG. DIRETTO DELL'ESTERNA IN USCITA HOT-LINE TRASFERIMENTO DI CHIAMATA
CHIAMATE DAGLI INTERNI	→	RISPOSTA A CHIAMATA INTERNA RISPOSTA PER ASSENTE SU CHIAMATE INTERNE SEGUIMI SU CHIAMATE INTERNE NON DISTURBARE
CHIAMATE ESTERNE IN ENTRATA	→	CHIAMATE DALLE ESTERNE RISPOSTA DA TELEFONO NON ABILITATO A SQUILL. MESSA IN ATTESA DI CONVERSAZIONE RECUPERO DI COMUNICAZIONE IN ATTESA SEGUIMI SU CHIAMATE ESTERNE SEGUIMI SU TUTTI PER CHIAMATE DISA AGG. DI ESTERNA CHE STA SQUILLANDO O IN ATTESA RISPOSTA PER ASSENTE SCAMBIO DI COMUNICAZIONI ESTERNE SUONERIA DISA PONTE TRASFERIMENTO DI CHIAMATA PARCHEGGIO
CITOFONO	→	CONNESSIONE CON CITOFONO ATTIVAZ. APRIPORTA/ATTUATORI DA INTERNO ATTIVAZ. APRIPORTA/ATTUATORI DA ESTERNO
HOTEL	→	CHIAM. SU ESTERNA DI NUM. RUBR. PER INTERNI. RINUM. CHECK-IN / CHECK-OUT CABINA SVEGLIA CHIAMATE DI SERVIZIO SERVIZIO NOTTE
SERVIZI	→	TRASFERTA CONFERENZA INCLUSIONE INCLUS. PER COMUNIC. ESTERNE CONNESSE CON RISPOND. BRIDGE PONTE HOT-LINE VOX RISPONDITORE

6 - GUIDA FUNZIONALE - programmazioni -



7 - INSTALLAZIONE

7.1 Anteprima

Prima di effettuare qualsiasi operazione, fissare al muro, in posizione orizzontale, le due viti ad espansione poste a distanza di cm. 36 con fori da 6 mm e sollevate di circa 4 mm.

Appendere la centrale.

Togliere il coperchio svitando le 4 viti di chiusura, si avrà così la vista completa dell'interno.

7.2 Descrizione delle schede

La scheda base, visualizzata a pag.19, contiene l'alimentatore e tutti i connettori per inserire le schede che andranno a configurare la centrale.

La scheda micro, visualizzata a pag.19, è in alto a sinistra, inserita parallelamente rispetto alla scheda base.

La scheda servizi, visualizzata a pag.20, è la prima a sinistra inserita in verticale; la sua posizione e la sua presenza è obbligatoria. Essa contiene due connettori a 9 poli per il collegamento di due periferiche seriali, ed un connettore a 25 poli per il collegamento di una periferica parallela. Sul connettore in basso si può collegare la seriale di un PC associato all'interno 201 attraverso il quale l'operatore può gestire la centrale, oppure è possibile collegare una stampante seriale. Sull'altro connettore a 9 poli si può collegare la seriale di un secondo P.C. associato all'interno 203.

Sul connettore a 25 poli si può collegare una stampante parallela.

La scheda per linee analogiche, visualizzata a pag.22, è fornita anche di 4 led rossi associati alle 4 linee.

La scheda per linee ISDN, visualizzata a pag.21, gestisce 2 accessi base T0/S0 e può essere montata al posto della scheda linee analogiche.

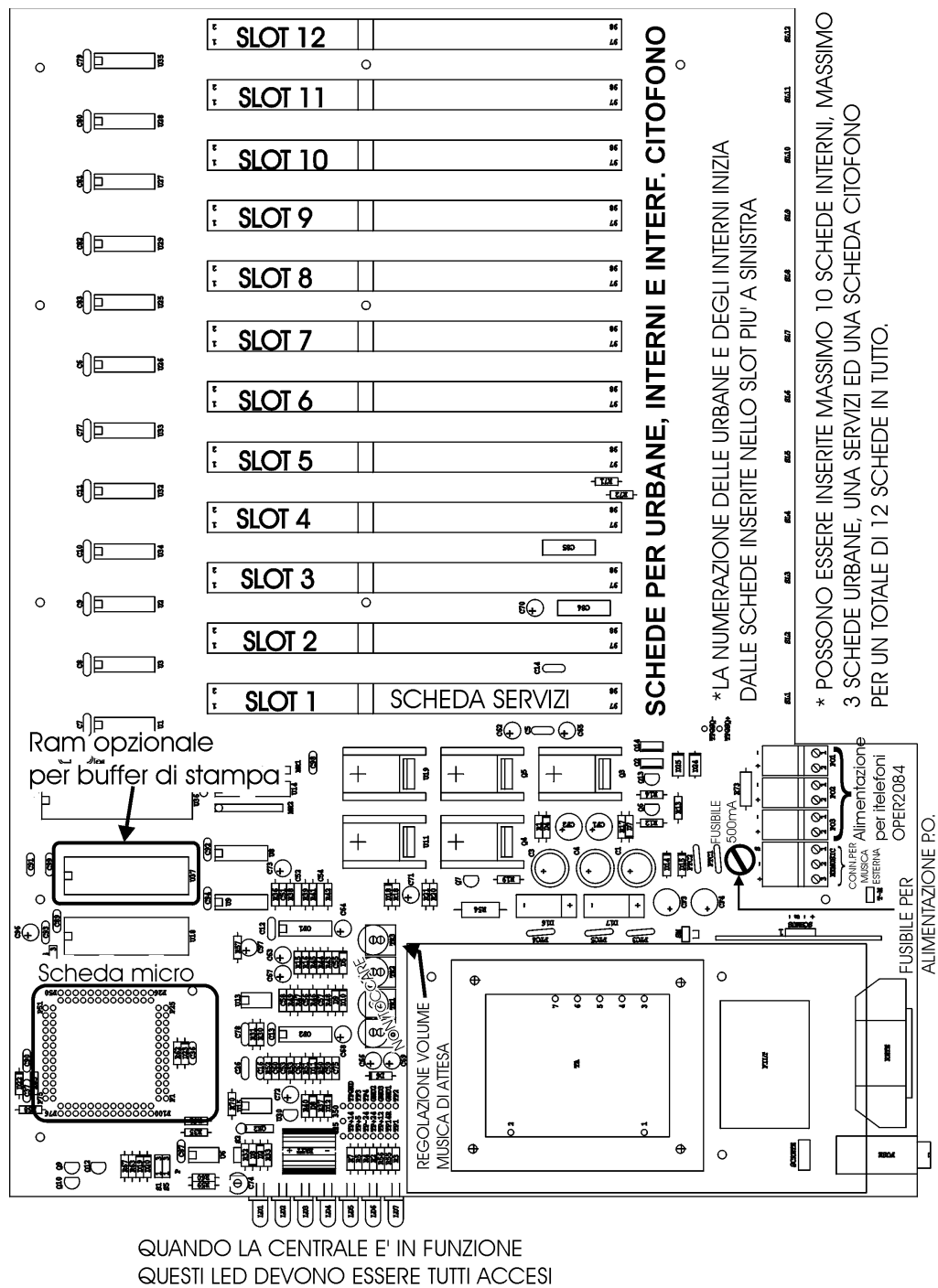
La scheda interni, visualizzata a pag. 23, è fornita con una coppia di connettori nella parte alta per il collegamento di emergenza e con 8 coppie di connettori nella parte bassa per il collegamento degli interni. La scheda interfaccia citofono visualizzata a pag.24, viene fornita solo su richiesta e contiene 12 coppie di connettori per i vari collegamenti come descritto a pag.24. Si possono inserire fino a 3 schede per le linee analogiche o ISDN e/o fino a 10 schede per gli interni e/o una scheda interfaccia per citofono, per un totale complessivo di 11 schede al massimo. La scheda servizi va inserita sul primo connettore a sinistra, seguita dalle schede per linee esterne analogiche e successivamente dalle schede degli interni seguite da eventuali schede ISDN. Per ultima va inserita la scheda interfaccia per citofono.

Se la centrale viene collegata in derivazione alle borchie NT1plus, accertarsi che le stesse siano state programmate con il codice ## *05*2# altrimenti effettuare la programmazione descritta, fino a ricevere la risposta di programmazione accettata dalla borchia.

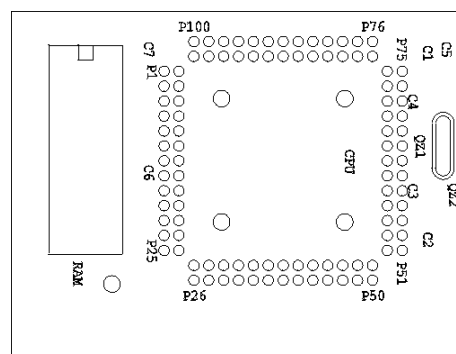
Per collegare i telefoni utilizzare un cavo telefonico con guaina a 4 coppie per ogni interno. Si possono usare cavi telefonici multicoppia per collegare più interni solo per brevi distanze.

7.3 Descrizione delle schede

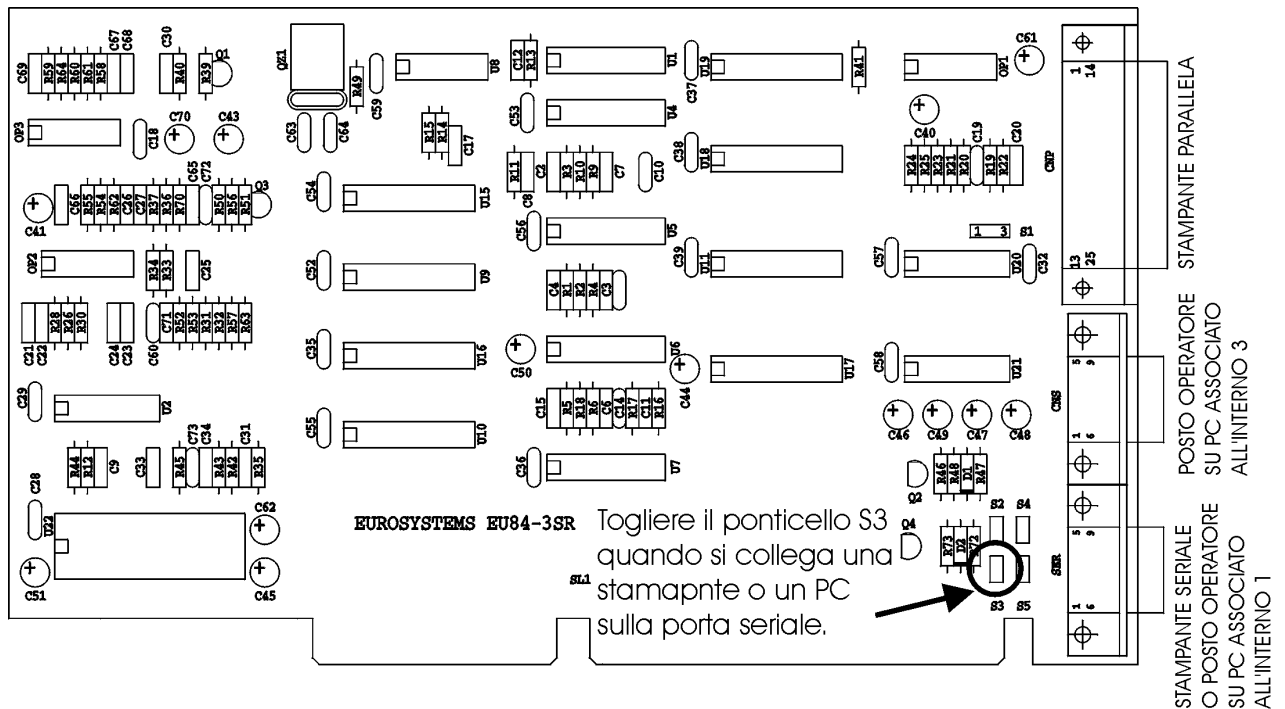
7.4 Scheda base



7.5 Scheda micro



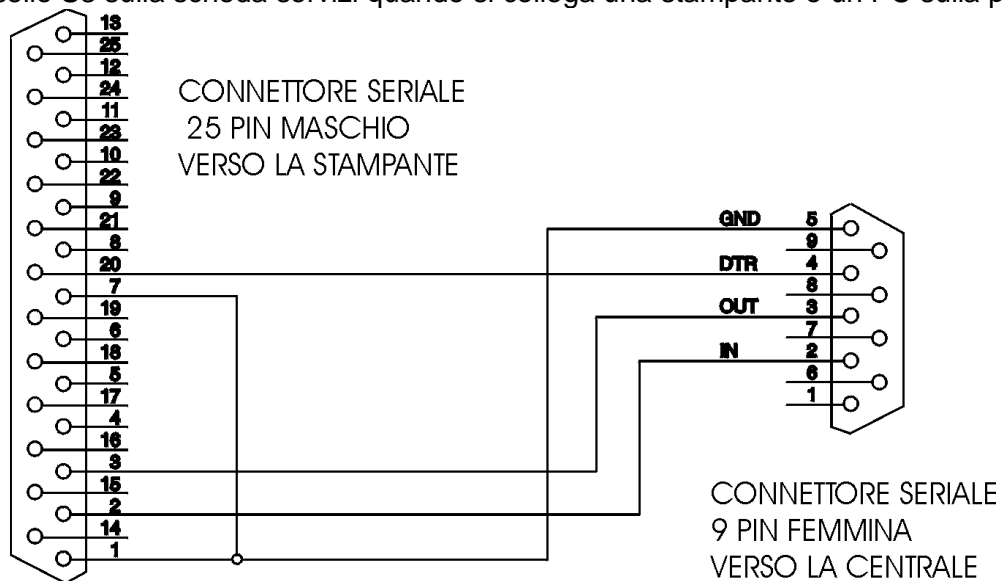
7.6 Scheda servizi



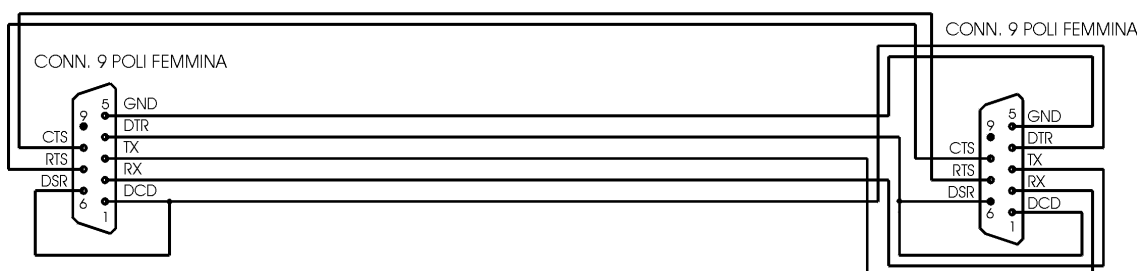
7.7 Collegamento ad un PC o stampante seriale

Un P.C. o una stampante seriale vanno collegati alla centrale attraverso la scheda servizi, mediante i cavetti descritti sotto.

- Togliere il ponticello S3 sulla scheda servizi quando si collega una stampante o un PC sulla porta seriale



CAVO SERIALE NULL MODEM PER COLLEGARE LA CENTRALE AD UN PC



7.8 Scheda ISDN

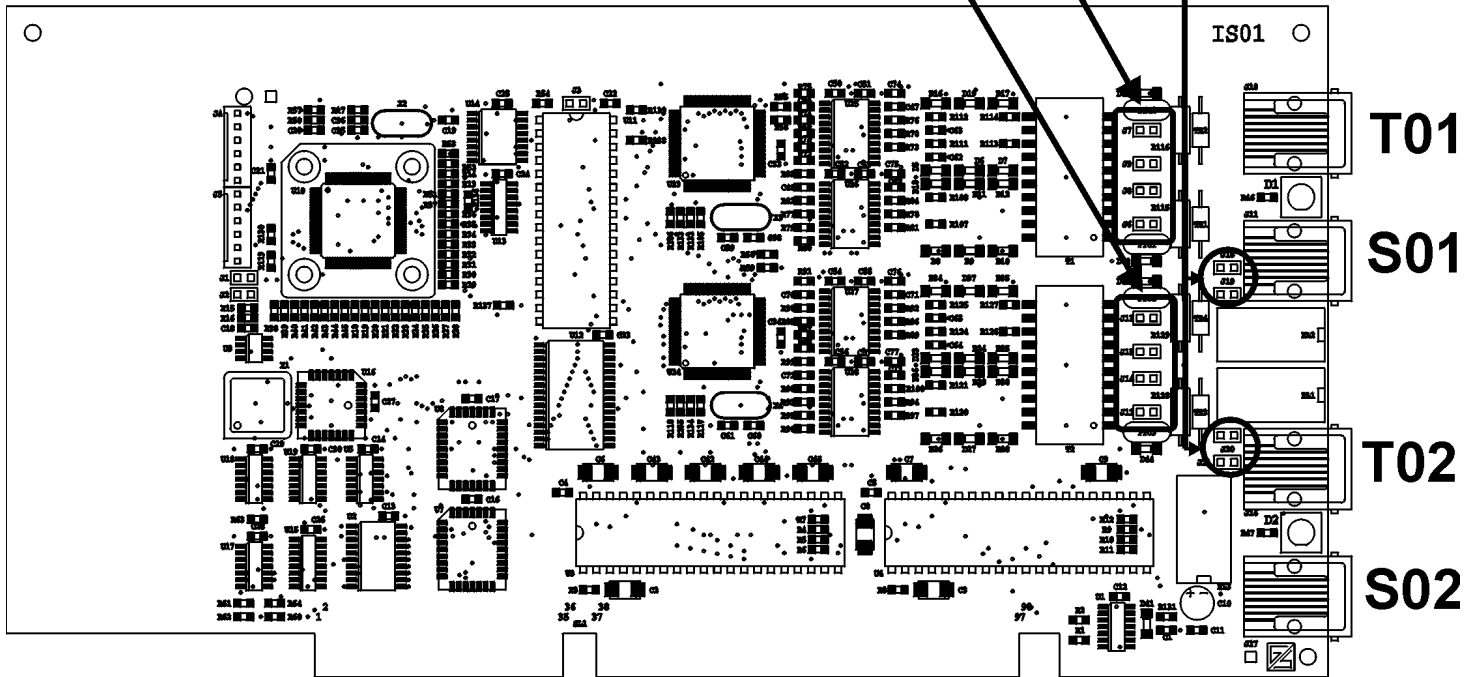
ATTENZIONE!

Non inserire MAI nei connettori S01 e S02 linee ISDN o altre sorgenti di tensione

Ponticelli inseriti = S01 abilitata
 Ponticelli tolti = T01 abilitata

Ponticelli inseriti = S02 abilitata
 Ponticelli tolti = T02 abilitata

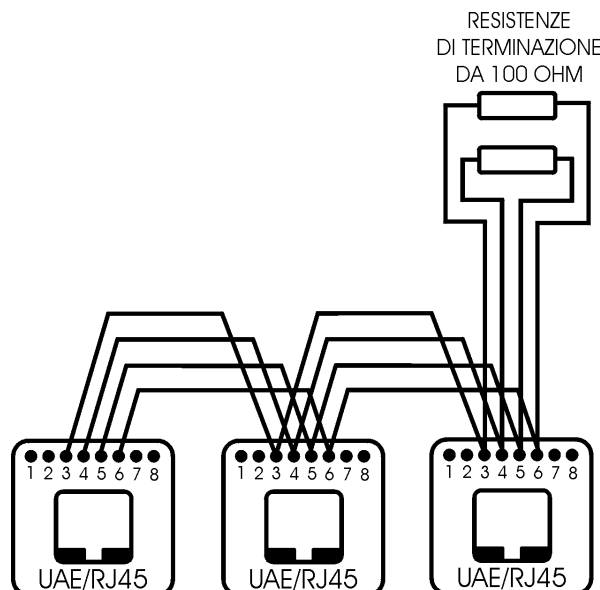
Quando i ponticelli sono inseriti viene predisposta l'emergenza: in mancanza di alimentazione vengono connessi insieme i connettori T01 e S02.



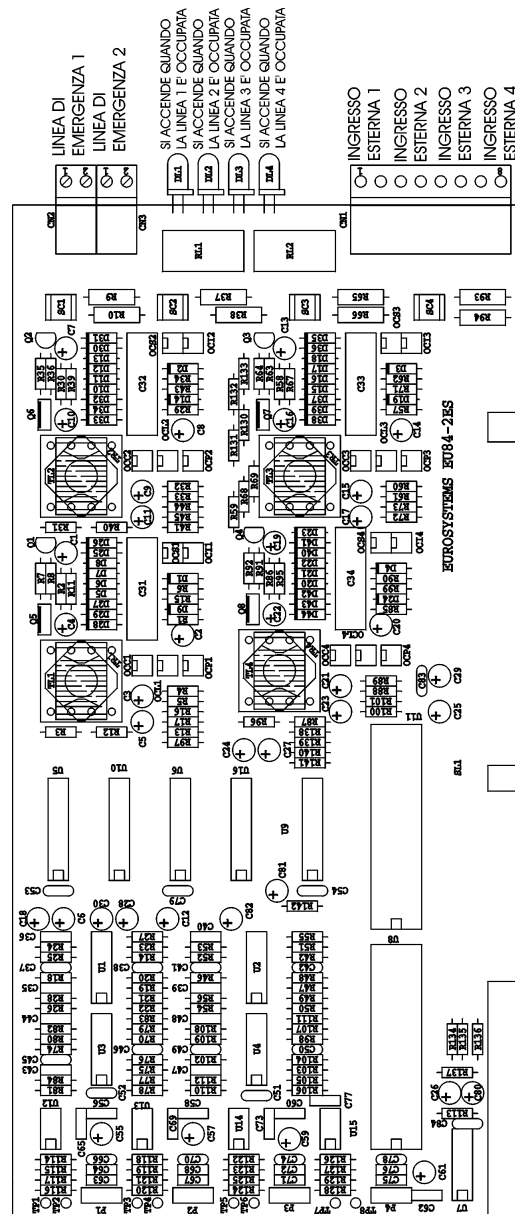
Predisporre la porta ISDN da utilizzare come ingresso T0. Ogni borchia NT1 va collegata ad un accesso T0.

7.9 Collegamento dei dispositivi terminali ISDN alla porta ISDN interna

Predisporre la porta ISDN da utilizzare come bus S0. Ad ogni porta S0 non possono essere collegati più di 2 terminali ISDN e la potenza massima totale fornita è di 2 watt, se non risulta sufficiente occorre alimentare esternamente i terminali ISDN.



7.10 Scheda linee analogiche



*1 CONNETTORI DELLE LINEE DI EMERGENZA 1 E 2 VANNO COLLEGATI ALLA LINEA DI EMERGENZA DELLE SCHEDA INTERNI

*IN ASSENZA DI ALIMENTAZIONE L'ESTERNA 1 E' COLLEGATA ALLA LINEA DI EMERGENZA 1 MENTRE L'ESTERNA 2 E' COLLEGATA ALLA LINEA DI EMERGENZA 2

Per ogni scheda per linee analogiche, solo le prime due linee possono essere collegate in emergenza, in assenza di alimentazione. Per fare questo, occorre collegare i due connettori in alto delle schede esterne ed il connettore in alto delle schede interni.

Ad esempio, per collegare in emergenza 4 linee esterne, occorre installare almeno 2 schede esterne e 4 schede di interni, in questo modo si dovrà collegare:

il primo connettore in alto della prima scheda linee esterne con il connettore in alto della prima scheda interni;

il secondo connettore in alto della prima scheda linee esterne con il connettore in alto della seconda scheda interni;

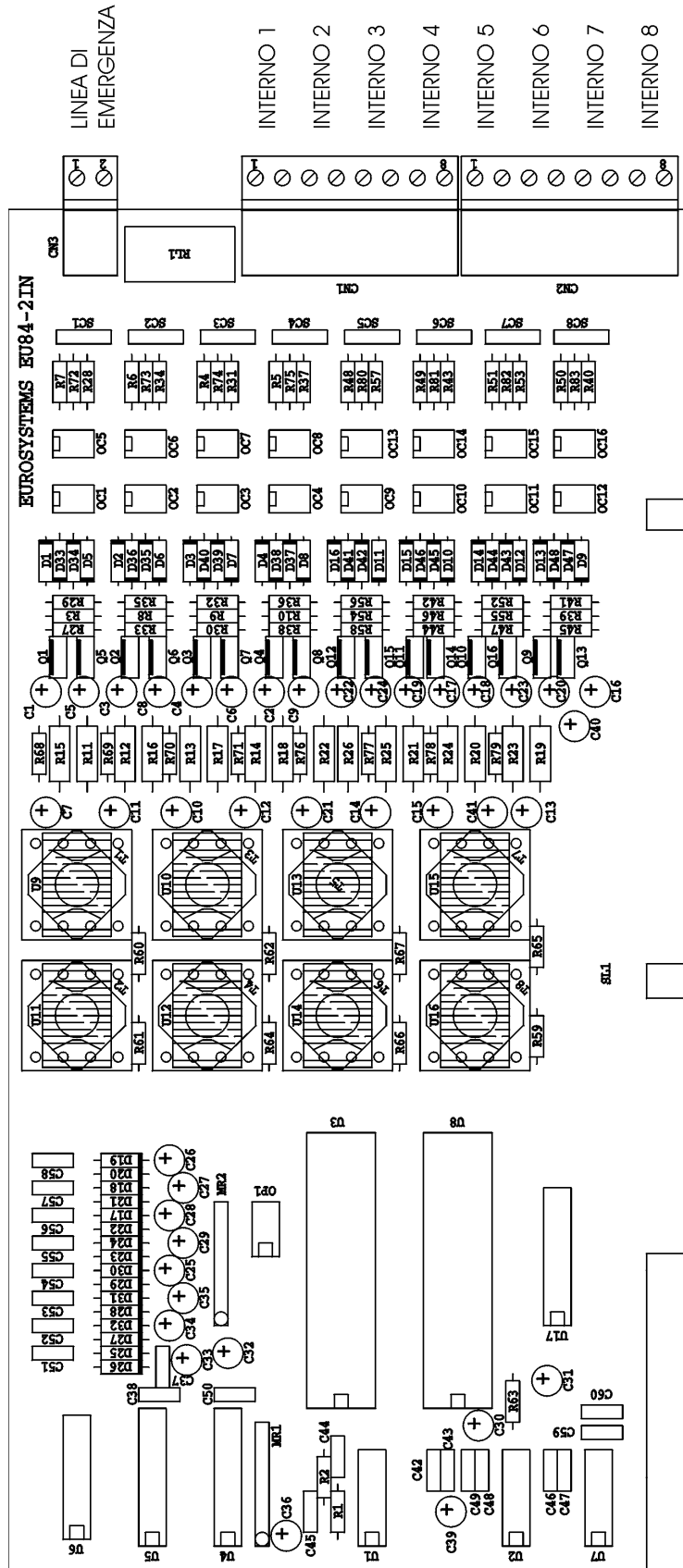
il primo connettore in alto della seconda scheda linee esterne con il connettore in alto della terza scheda interni;

il secondo connettore in alto della seconda scheda linee esterne con il connettore in alto della quarta scheda interni.

In questo modo, in assenza di alimentazione, la linea 1 viene collegata all'interno 1, la linea 2 all'interno 9, la linea 5 all'interno 17 e la linea 4 all'interno 25.

Collegare le linee esterne sui connettori delle schede linee esterne; la prima linea esterna corrisponde al connettore vicino ai led.

7.11 Scheda interni



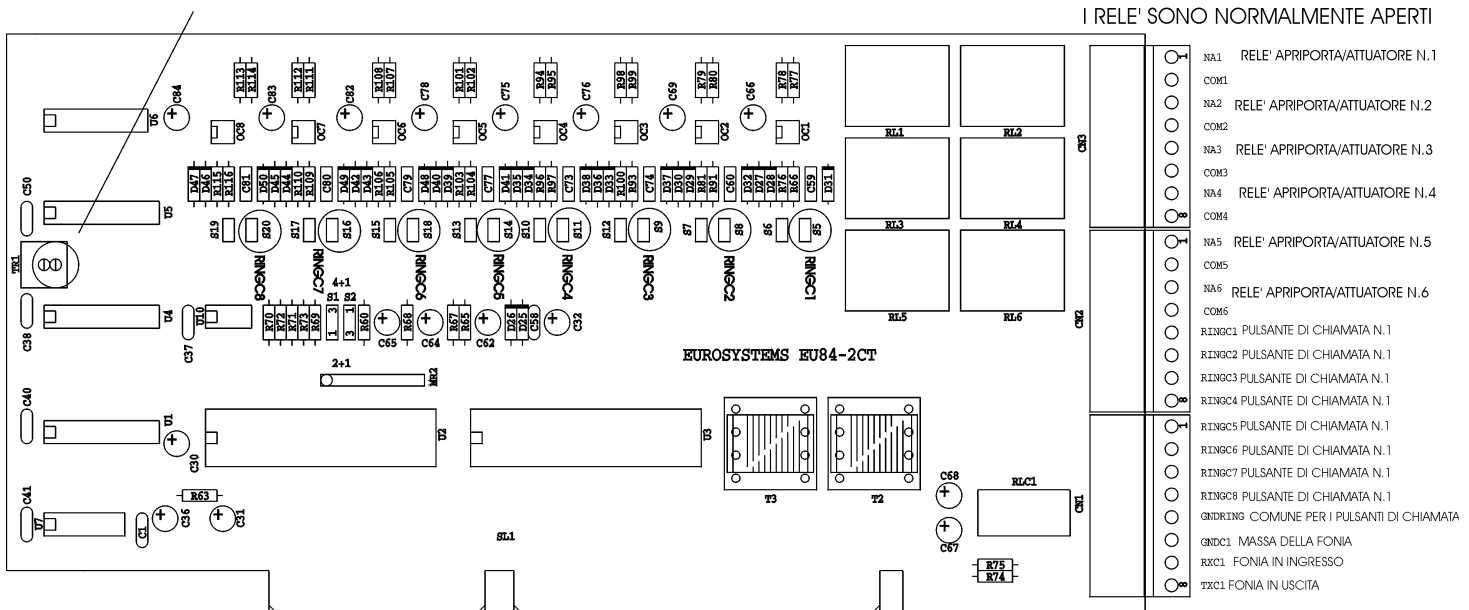
* IL CONNETTORE DELLA LINEA DI EMERGENZA VA COLLEGATO AD UNO DEI DUE CONNETTORI DI LINEA DI EMERGENZA DELLA SCHEDA URBANE

*IN ASSENZA DI ALIMENTAZIONE L'INTERNO 1 E' COLLEGATO ALLA LINEA DI EMERGENZA

Collegare gli interni sui connettori delle schede di interni; il 1° interno corrisponde al connettore in alto.

7.12 Scheda interfaccia citofono

REGOLAZIONE VOLUME DEL CITOFONO RX

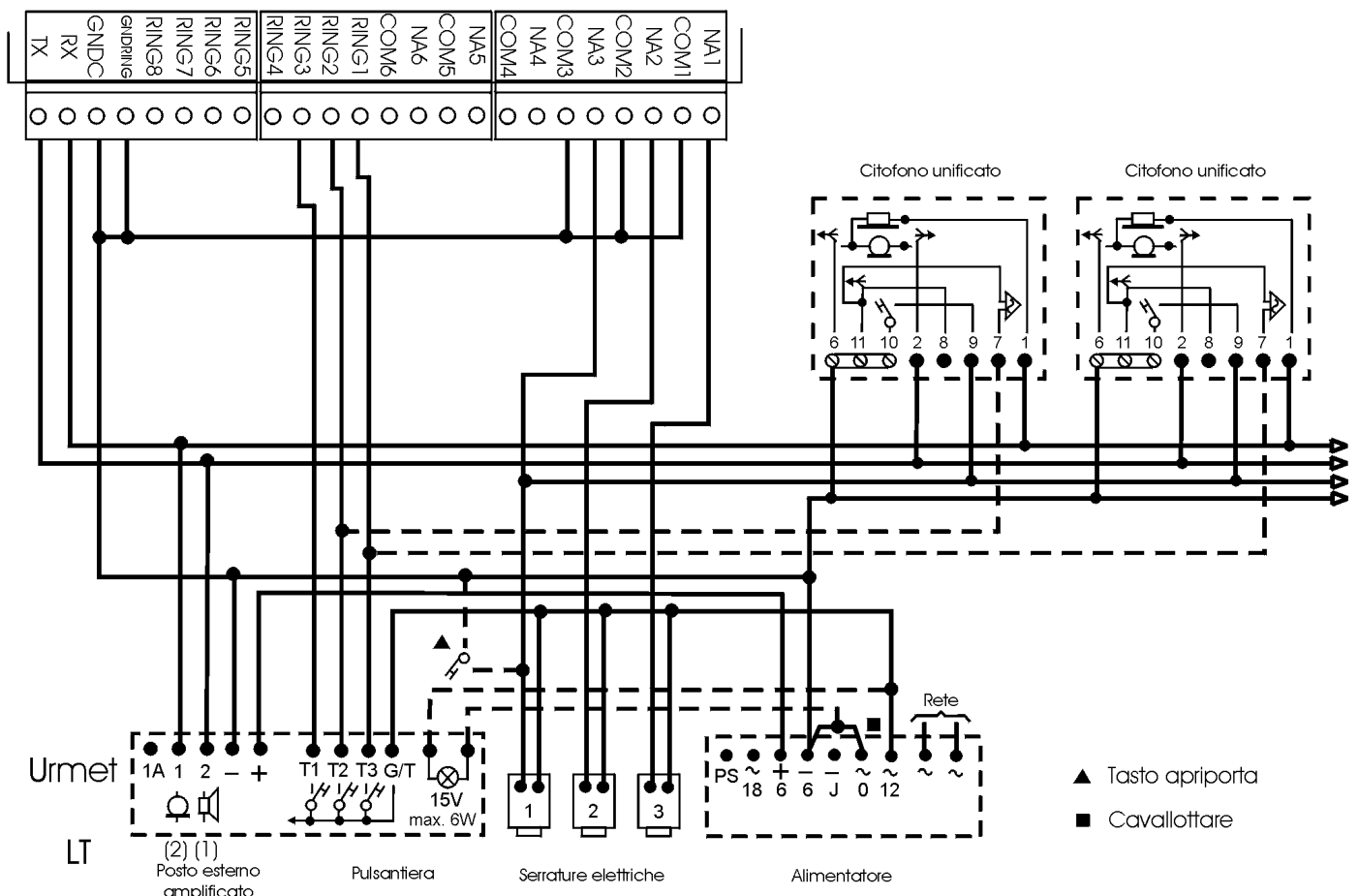


CORTOCIRCUITARE IL PONTICELLO PER I CAMPANELLI CON IL TONO ELETTRONICO

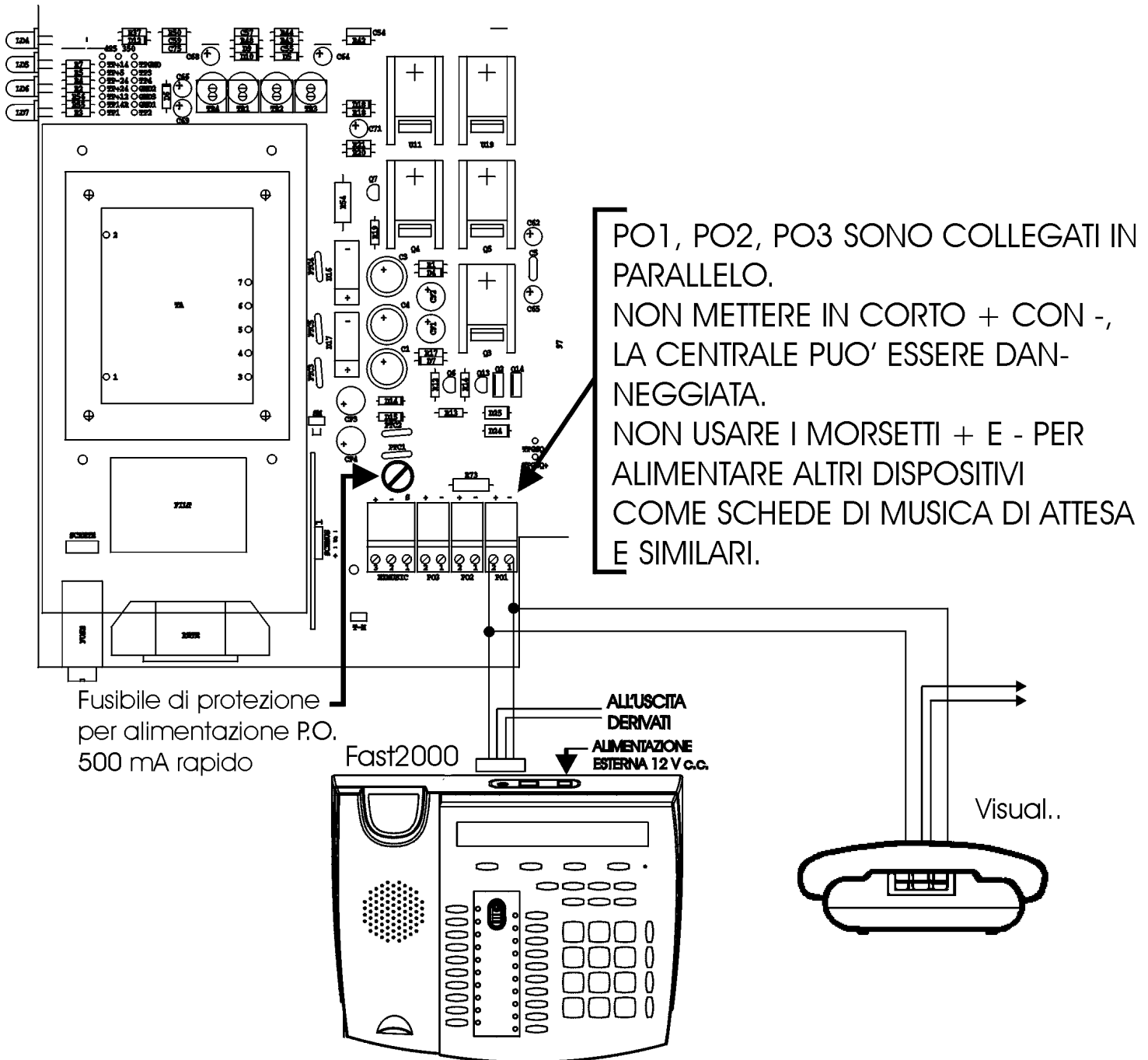
7.13 Collegamento del citofono

Esempio di un impianto tipo con tre pulsanti e tre apriporta.

MORSETTIERA DELLA SCHEDA INTERFACCIA PER CITOFONO



7.14 Collegamento dei telefoni P.O.

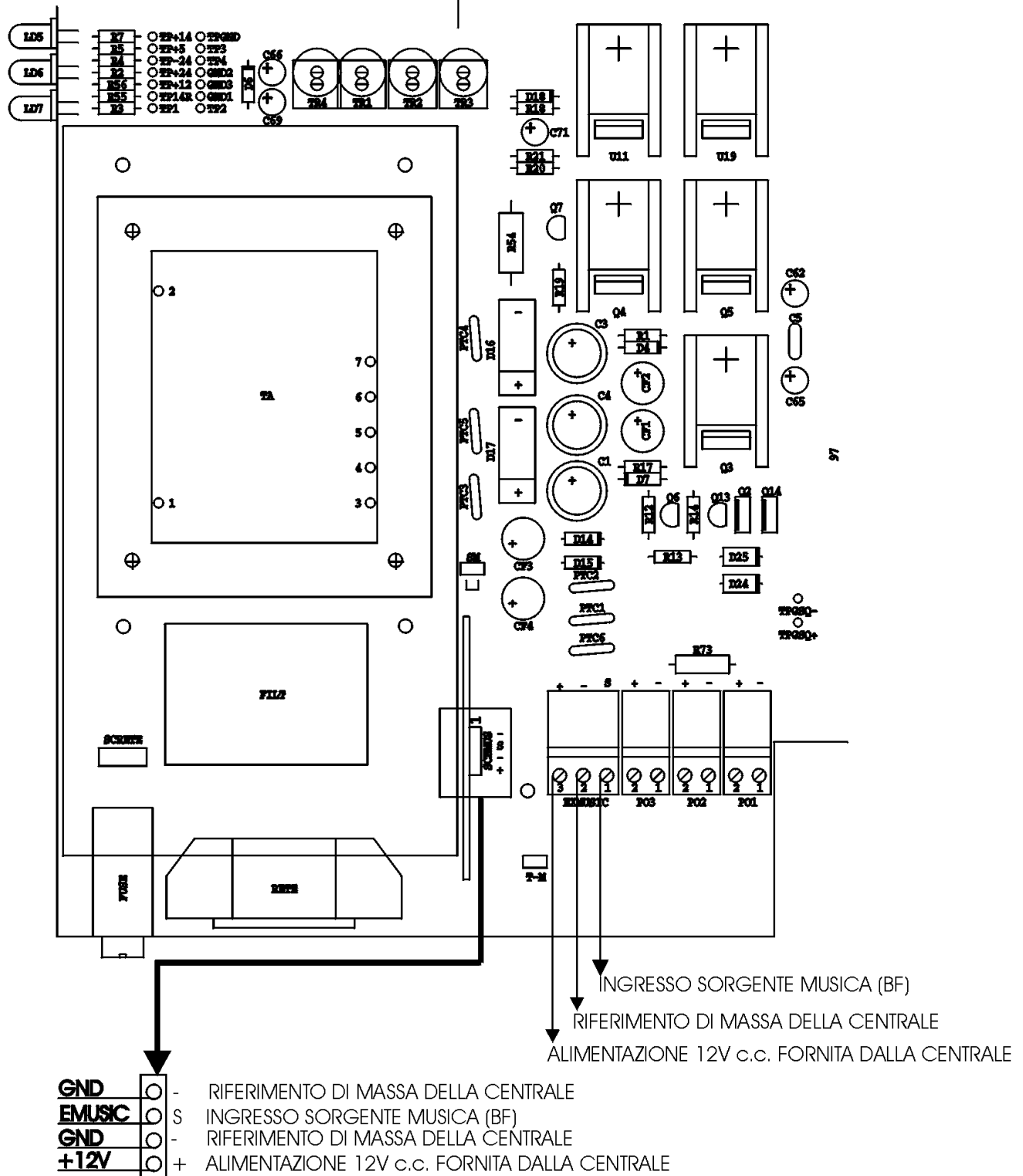


ATTENZIONE!

ALLA CENTRALE POSSONO ESSERE COLLEGATI ANCHE PIU' TELEFONI P.O. TUTTI CON 4 FILI, COME INDICATO IN FIGURA, MA LA CENTRALE NE PUO' ALIMENTARE SOLO 1, GLI ALTRI DEVONO ESSERE ALIMENTATI OGNUNO CON UN ALIMENTATORE ESTERNO 12Vcc, OLTRE CHE CON I DUE FILI LATERALI.

7.15 Collegamento della musica esterna

REGOLAZIONE DEL VOLUME DELLA MUSICA DI ATTESA



**-NON CORTOCIRCUITARE MAI GND CON 12V-
L'APPARECCHIATURA SI POTREBBE DANNEGGIARE**

7.16 Messa in funzione

Verificare tutti i collegamenti effettuati.

Dare alimentazione; dopo alcuni secondi devono restare accesi tutti i 7 led posti a sinistra sulla scheda base che identificano la presenza di tutte le alimentazioni della centrale.

Ad iniziare dalla parte in alto, i led indicano le seguenti alimentazioni:

- Led 1 -> +14V dal trasformatore, raddrizzata
- Led 2 -> +5V alimentazione generale
- Led 3 -> -24V alimentazione telefoni
- Led 4 -> +24V alimentazione telefoni
- Led 5 -> +12V alimentazione generale
- Led 6 -> +12V alimentazione ritardata all'accensione (10 sec.circa) per il comando dei relè di emergenza
- Led 7 -> +12V alimentazione dei P.O.

I led delle schede esterne devono essere accesi solo quando sono agganciate le linee corrispondenti, se ciò non si verifica, controllare i collegamenti.

Con l'interno 201 digitare **888 9 0400** per avviare la centrale.

A questo punto tutti gli interni sono abilitati a fare qualsiasi cosa.

Per inserire delle limitazioni o abilitare delle funzioni particolari, occorre eseguire le programmazioni necessarie ed effettuare le prove del caso.

Togliere l'alimentazione.

Rimettere il coperchio.

Dare alimentazione.

Usare la centrale riferendosi alla guida all'uso.a pag. 6

8 - FUNZIONI E PROGRAMMAZIONI - indice -

1.	ASSEGNAZIONE DELLE LINEE IN INGRESSO PER OGNI INTERNO	29
2.	ASSEGNAZIONE DELLE LINEE IN USCITA PER OGNI INTERNO	29
3.	BLOCCO DELLE CHIAMATE (FUNZIONE NON ATTIVA PER "USO HOTEL")	30
4.	BRIDGE	31
5.	BUFFER DI STAMPA (OPZIONALE)	31
6.	CANCELLAZIONE TOTALE DELLE MEMORIE	32
7.	CHIAMATE VERSO GLI INTERNI	32
8.	CHIAMATE VERSO LE ESTERNE	33
9.	CITOFONO (OPZIONALE).....	34
10.	CONFERENZA	35
11.	CONTASCATTI / CONTATEMPO	35
12.	DISA, CHIAMATA DIRETTA DELL'INTERNO DALL'ESTERNA	36
13.	FLASH (R)	36
14.	GRUPPI.....	37
15.	HOTEL.....	37
16.	HOT-LINE, CHIAMATA AUTOMATICA DI UN NUMERO.....	39
17.	IDENTIFICATORE DEL CHIAMANTE (CLIP)	40
18.	INCLUSIONE	40
19.	ISDN	40
20.	L.C.R. (GESTORE)	45
21.	MESSA IN ATTESA DI UNA COMUNICAZIONE INTERNA O ESTERNA	46
22.	MESSAGGI.....	47
23.	OROLOGIO	48
24.	PARCHEGGIO DI UNA COMUNICAZIONE ESTERNA	48
25.	PASSWORD DI ACCESSO ALLE PROGRAMMAZIONI.....	49
26.	PASSWORD PER OGNI INTERNO.....	49
27.	PONTE, AGGANCIO DI LINEA ESTERNA DA ALTRA ESTERNA	50
28.	POS - AGGANCIO DIRETTO DELL'ESTERNA IN USCITA.....	50
29.	RESET DEL PROPRIO INTERNO	51
30.	RESET DI INTERNO DA P.O.	51
31.	RESET GENERALE	51
32.	RESET HARDWARE	51
33.	RICONOSCITORE FAX / MODEM / TEL.	51
34.	RISPOSTA ALLE CHIAMATE ESTERNE ENTRANTI	52
35.	RISPOSTA ALLE CHIAMATE INTERNE.....	53
36.	ROOM MONITOR (FUNZIONE ESCLUSA PER L'INTERNO 201).....	53
37.	RUBRICA	53
38.	SEGRETARIA	54
39.	SEGUIMI SULL'INTERNO	54
40.	SELEZIONE TONI / IMPULSI SU LINEA ESTERNA	55
41.	SERVIZIO NOTTE	55
42.	STAMPANTE	55
43.	SUONERIA.....	57
44.	TELEPROGRAMMAZIONE	57
45.	TONO DI AVVISO DI CHIAMATA ESTERNA IN ARRIVO SU INTERNI OCCUPATI.....	58
46.	TRASFERIMENTO DI CHIAMATA SU LINEA ESTERNA	58
47.	TRASFERITA DI UNA COMUNICAZIONE INTERNA O ESTERNA.....	58
48.	VOX (FUNZIONE ESCLUSA PER L'INTERNO 201).....	59

9 - FUNZIONI E PROGRAMMAZIONI - descrizione -

Ogni singola programmazione deve essere eseguita con la seguente procedura:

- Sollevare il microtelefono e sentire il tono continuo di invito a selezionare; se il telefono è stato programmato con la funzione POS, si sentirà il tono di centrale; per sentire il tono continuo occorre digitare il tasto R (flash).
- Digitare i codici della programmazione.
- Ascoltare i tre toni di conferma, se previsti.
- Chiudere il microtelefono.

1. ASSEGNAZIONE DELLE LINEE IN INGRESSO PER OGNI INTERNO

Ogni interno può essere abilitato o disabilitato a ricevere le chiamate dalle esterne in base ad apposita programmazione.

888 01 1 E N Abilita l'interno N a ricevere le chiamate dall'esterna E.
 888 01 0 E N Disabilita l'interno N a ricevere le chiamate dall'esterna E.

Esempio:

Abilito l'interno 205 a ricevere le chiamate solo dall'esterna 2:

888 01 0 0 205 disabilito l' int. 205 a ricevere le chiamate da tutte le esterne
888 01 1 2 205 abilito l' int. 205 a ricevere le chiamate solo dall' esterna 2

2. ASSEGNAZIONE DELLE LINEE IN USCITA PER OGNI INTERNO

ACCESSO ALLE LINEE ESTERNE

Ogni interno può essere abilitato o disabilitato ad usare le linee esterne per le chiamate in uscita, in base ad apposita programmazione.

888 00 1 E N Abilita l'interno N ad uscire sull'esterna E.
 888 00 0 E N Disabilita l'interno N ad uscire sull'esterna E.

CHIAMATE LOCALI

Questa funzione prevede la memorizzazione del prefisso locale nella locazione 00 della rubrica, e mediante l'apposita programmazione, l'interno 201 può disabilitare i singoli interni ad effettuare le chiamate locali.

In questo caso, gli stessi interni non potranno neanche effettuare le chiamate nazionali e internazionali.

888 02 1 N Abilita l'interno N ad effettuare le chiamate locali.
 888 02 0 N Disabilita l'interno N ad effettuare le chiamate locali.

CHIAMATE NAZIONALI

Questa funzione prevede la memorizzazione del prefisso locale nella locazione 00 della rubrica, e con l'interno 201 si può abilitare o disabilitare ogni singolo interno ad effettuare le chiamate nazionali con prefisso 0.

Se è attiva la disabilitazione, quando viene digitato un prefisso diverso dal prefisso locale, non viene permesso il collegamento.

In questo caso, gli stessi interni non potranno effettuare neanche le chiamate internazionali.

888 04 1 N Abilita l'interno N ad effettuare le chiamate Nazionali.
 888 04 0 N Disabilita l'interno N ad effettuare le chiamate Nazionali.

CHIAMATE INTERNAZIONALI

Con l'interno 201 si può abilitare o disabilitare ogni singolo interno ad effettuare le chiamate internazionali con prefisso 00.

Se è attiva la disabilitazione, quando il prefisso inizia con 00, non viene permesso il collegamento.

888 03 1 N Abilita l'interno N ad effettuare le chiamate Internazionali.

888 03 0 N Disabilita l'interno N ad effettuare le chiamate Internazionali.

PREFISSO LOCALE

888 28 00 L Programmazione del prefisso locale L (max. 5 cifre) nella locazione 00 di rubrica.

888 28 00 Cancellazione del prefisso locale.

Esempio 1 :

Voglio abilitare l' interno 202 ad effettuare solo le chiamate locali con prefisso 0734

Disabilito l'interno 202 ad effettuare solo le chiamate nazionali: **888 04 0 202**

Abilito l' interno 202 ad effettuare le chiamate locali **888 02 1 202**

Memorizzo il prefisso locale 0734 nella locazione 00 della rubrica: **888 28 00 0734**

3. BLOCCO DELLE CHIAMATE (funzione non attiva per "USO HOTEL")

Il controllo del blocco delle chiamate avviene sulle prime cifre (max. 5) digitate, che chiameremo prefissi.

E' possibile definire una lista di massimo 32 prefissi ognuno associabile ad uno o più interni.

I prefissi associati posso essere definiti come prefissi permessi oppure prefissi da bloccare.

Se un interno è associato ad uno o più prefissi permessi significa che potrà chiamare solo numeri che anno gli stessi prefissi associati, tutti gli altri numeri saranno automaticamente bloccati.

Se un interno è associato ad uno o più prefissi da bloccare significa che potrà fare qualsiasi numero tranne quelli con i prefissi associati.

Il controllo e quindi il blocco delle chiamate avviene dopo la 5 cifra digitata sull'esterna.

I numeri della rubrica non vengono controllati dal blocco delle chiamate e quindi sono sempre permessi.

888 86 8 I p * programma la lista dei prefissi

888 87 1 1 I n associa all'interno n il prefisso da bloccare relativo al prefisso I della lista (01..32)

888 87 1 0 I n associa all'interno n il prefisso da permettere

888 86 1 abilita il controllo della funzione

Esempio 1: Gli interni 202 e 203 non possono chiamare i numeri che iniziano con 3:

Programma la lista dei prefissi:

888 86 8 01 3 *

Associa i prefissi da bloccare agli interni:

888 87 1 1 01 202

888 87 1 1 01 203

Abilita il blocco:

888 86 1

Esempio 2: Gli interni 202 e 203 possono chiamare solo i numeri con prefisso 06:

Programma la lista dei prefissi:

888 86 8 02 06*

Associa i prefissi permessi per gli interni:

888 87 1 0 02 202

888 87 1 0 02 203

Abilita il blocco:

888 86 1

4. BRIDGE

La funzione bridge permette di collegare due linee esterne tra loro attraverso la centrale, è sempre attiva e si può usare solo con i telefoni a toni.

Un interno collegato con una esterna può mettere in attesa la conversazione, agganciare un'altra linea esterna, chiamare un numero e mettere in comunicazione tra di loro le due linee esterne, togliendosi lui stesso dalla comunicazione.

Funzionamento:

- Con un qualsiasi interno rispondere ad una chiamata esterna oppure agganciare una linea e chiamare un numero; stabilita la prima comunicazione metterla in attesa digitando il tasto R; agganciare un'altra linea e digitare il numero da chiamare.

Stabilita la seconda comunicazione, digitare R 4 #, attendere i tre toni di conferma, poi chiudere il telefono.

Le due linee esterne saranno collegate insieme. La fonia potrà risultare attenuata nei collegamenti con le linee analogiche mentre risulterà normale nei collegamenti con linee ISDN. Le linee si libereranno automaticamente alla chiusura dei telefoni.

5. BUFFER DI STAMPA (opzionale)

Quando è inserita la memoria per il buffer di stampa è possibile abilitare la funzione buffer che memorizza fino a 2000 chiamate in uscita per tutti gli interni, sia se si verificano scatti oppure no.

Ogni volta che la centrale memorizza nel buffer i dati di una chiamata, tutte le funzioni sono sospese per 2 secondi.

Quando il buffer risulta pieno ed è stato attivato l'allarme, la centrale fa squillare l'interno 201 e non permette agli interni di fare le telefonate fino a quando non viene liberata la memoria.

Con l'interno 201, è possibile in qualsiasi momento stampare, o stampare e cancellare, o solo cancellare il traffico telefonico di ogni singolo interno con il totale degli scatti e il totale della durata delle conversazioni.

Durante la stampa tutte le funzioni della centrale sono bloccate.

Attenzione! Quando è attivo il buffer di stampa, per abilitare la stampa per ogni interno, la stampante deve essere sempre accesa.

888 91 6 Abilita il buffer di stampa.

888 91 2 Abilita il buffer di stampa e l'allarme per buffer pieno.

888 91 5 Disabilita il buffer di stampa.

888 91 7 Cancella il buffer di stampa.

888 43 1 N Stampa le chiamate dell'interno N.

888 43 0 N Stampa ed azzerà le chiamate dell'interno N.

888 92 7 N Cancella tutte le chiamate dell'interno N.

6. CANCELLAZIONE TOTALE DELLE MEMORIE

La cancellazione totale permette di azzerare completamente le memorie della centrale comprese tutte le programmazioni.

888 90 400 Cancella dall'interno 201 le memorie della centrale.

Attenzione! Questa programmazione distrugge tutto quanto è stato memorizzato, incluse tutte le programmazioni, la rubrica e quant'altro. È quindi da usare solo in casi estremi.

7. CHIAMATE VERSO GLI INTERNI

Tutti gli interni si possono chiamare tra loro e possono ricevere le chiamate dalle linee esterne, a meno che non sia stata disattivata la suoneria (NON DISTURBARE).

CHIAMATA DI INTERNO (201...280)

- Sollevare il microtelefono e, se c'è il tono di invito a selezionare, digitare il numero dell'interno da chiamare (201...280 / #00...#79). Se, quando si solleva il microtelefono c'è il tono della centrale pubblica, vuol dire che è stata programmata la funzione POS, in questo caso digitare R seguito dal numero dell'interno da chiamare (R tono 201...280).

Se l'interno è libero, il telefono squillerà mentre il chiamante sentirà il tono di chiamata. Se il chiamato è occupato o ha programmato la funzione "NON DISTURBARE", il chiamante sentirà il tono di occupato e potrà prenotarsi con o senza sollecito come in seguito specificato.

PAGING (manuale del Fast3000)

È possibile chiamare un interno dove è collegato un telefono modello *Fast2000/3000* con il servizio paging. Il servizio consiste nell'attivare automaticamente il vivavoce del *Fast2000/3000* (che deve essere programmato autonomamente per ricevere questa funzione) chiamato da un altro interno:

- Sollevare il microtelefono e, se c'è il tono di invito a selezionare, digitare "2 #" seguito dal numero dell'interno da chiamare (01...80); se invece c'è il tono della centrale pubblica, digitare "R 2 #" seguito dal numero dell'interno da chiamare (01...80) (il *Fast3000* gestisce questa funzione con un tasto specifico).

Se l'interno è libero, il telefono non squillerà ma attiverà direttamente il vivavoce ed il chiamante potrà iniziare la conversazione; quando il chiamante chiude, verrà disattivato il vivavoce del chiamato. Se il chiamato è occupato o ha programmato la funzione "NON DISTURBARE", il chiamante sentirà il tono di occupato e potrà prenotarsi con o senza sollecito.

Se l'interno chiamato non è un *Fast2000/3000* o non è programmato, la funzione non verrà attivata, anche se il chiamante sentirà i toni di chiamata.

PRENOTAZIONE DI INTERNO OCCUPATO

Se, dopo aver chiamato un interno, si sente il tono di occupato, per prenotare la chiamata si deve digitare direttamente R5. Se il chiamato ha già una prenotazione attiva, il chiamante riceverà il tono di dissuasione e la funzione non verrà attivata, altrimenti sentirà il tono di conferma, quindi riagganciare. L'utente prenotato e quello prenotante squilleranno entrambi quando sia l'uno che l'altro saranno liberi, sollevando verranno collegati automaticamente.

PRENOTAZIONE CON SOLLECITO DI INTERNO OCCUPATO

Se, dopo aver chiamato un interno, si sente il tono di occupato, per prenotare la chiamata con l'invio del tono di sollecito, si deve digitare direttamente R45.

Se il chiamato ha già una prenotazione attiva, il chiamante riceverà il tono di dissuasione e la funzione non verrà attivata, altrimenti sentirà il tono di conferma, quindi riagganciare. L'utente prenotato, finché non chiude la comunicazione in corso, sentirà un tono ogni 5".

Quando sia l'uno che l'altro saranno liberi, squilleranno entrambi, sollevando verranno collegati automaticamente.

CHIAMATA CON SELEZIONE DEL GRUPPO

La chiamata di un gruppo è rivolta a tutti i derivati appartenenti a quel gruppo abilitati a squillare su chiamate interne.

I gruppi possibili sono tre, per l'assegnazione vedi la specifica programmazione.

Per chiamare il gruppo occorre digitare 44 e 1 o 2 o 3 relativo al gruppo da chiamare.

Tutti i derivati liberi appartenenti a quel gruppo inizieranno a squillare ed il chiamante sentirà il tono di chiamata.

Il primo interno che solleverà il microtelefono si collegherà con il chiamante mentre tutti gli altri smetteranno di squillare.

Se tutti i derivati appartenenti a quel gruppo sono occupati, il chiamante sentirà il tono di occupato.

I telefoni del gruppo 2 squilleranno quando viene chiamato quel gruppo o quando entra in funzione il VOX.

CHIAMATA GENERALE

La chiamata generale è rivolta a tutti i derivati abilitati a squillare su chiamate interne.

Per effettuare la chiamata generale, sollevare il microtelefono e digitare 440. Tutti i derivati liberi inizieranno a squillare ed il chiamante sentirà il tono di chiamata.

Il primo interno che solleverà il microtelefono si collegherà con il chiamante mentre tutti gli altri smetteranno di squillare.

8. CHIAMATE VERSO LE ESTERNE

AGGANCIO DELLA PRIMA ESTERNA LIBERA PER CHIAMATE IN USCITA

Tutti gli interni abilitati possono accedere alla prima esterna libera per effettuare una chiamata.

Gli interni abilitati devono sollevare il microtelefono e digitare 0.

Se nessuna esterna è disponibile o l'utente non è abilitato, si sentiranno i toni di dissuasione.

Se in precedenza era stata programmata la funzione POS, quando si solleva il microtelefono si è già in collegamento con la centrale pubblica.

La prima cifra del numero da chiamare deve essere digitata entro 10" dal tono di libero, scaduti i quali l'esterna verrà rilasciata e si sentiranno i toni di dissuasione.

SCELTA DELLA ESTERNA PER CHIAMATE IN USCITA

È possibile scegliere la linea esterna da usare per effettuare le chiamate in uscita:

a) Digitare 61...68 / 601...612

b) Attendere il tono di libero della centrale pubblica.

c) Digitare il numero da chiamare.

Se viene usato *Fast2000/3000*, la scelta può essere fatta digitando il tasto relativo all'esterna specifica.

Se è attiva la funzione LCR e si vuole impegnare una linea specifica scavalcando la scelta automatica del gestore, occorre procedere come segue:

a) Digitare *1...*8 / *01...*12

b) Attendere il tono di libero della centrale pubblica.

c) Digitare il numero da chiamare.

PRENOTAZIONE DI LINEA ESTERNA OCCUPATA

Se, quando si tenta di agganciare una linea esterna, si sente il tono di occupato, se ne potrà prenotare una digitando direttamente R5 e, dopo i toni di conferma, riagganciare.

Quando una linea esterna si renderà disponibile, il telefono del prenotante inizierà a squillare:

- Sollevando il microtelefono, si è in collegamento con l'esterna, quindi digitare il numero da chiamare.

PRENOTAZIONE CON SOLLECITO DI LINEA ESTERNA OCCUPATA

Se, quando si tenta di agganciare una linea esterna, si sente il tono di occupato, se ne potrà prenotare una con l'invio del tono di sollecito, digitando direttamente R45 e, dopo i toni di conferma, riagganciare.

Quando una linea esterna si renderà disponibile, il telefono del prenotante inizierà a squillare:

- Sollevando il microtelefono, si è in collegamento con l'esterna, quindi digitare il numero da chiamare.

9. CITOFOONO (opzionale)

L'interfaccia per citofono permette di collegare il citofono all'impianto telefonico in modo da poter usare i telefoni anche per rispondere al citofono ed azionare gli apriporta e/o gli attuatori. La centrale può gestire fino a 8 pulsanti di chiamata con una fonia per volta e fino a 6 contatti. Dopo il reset generale tutti gli interni sono abilitati a ricevere le chiamate da tutti i pulsanti e tutti si possono collegare al citofono; il primo contatto è programmato come apriporta, gli altri come attuatori e possono essere associati a qualsiasi pulsante.

Mediante l'apposita programmazione, i contatti possono essere definiti come apriporta o come attuatori.

Quando si riceve una chiamata da citofono, l'interno abilitato fa tre squilli brevi e veloci ripetuti a distanza di 4 secondi.

Per rispondere ad una chiamata da citofono, occorre sollevare l'interno che squilla e per aprire la porta digitare R 70 solo se è stata effettuata l'associazione 888 78 0 A C, altrimenti digitare R 7 C (C=1..8).

Se l'interno è abilitato a ricevere le chiamate da citofono, ma ha la suoneria disabilitata, per rispondere deve digitare R 9.

Un interno che è abilitato a rispondere al citofono, si può collegare senza che ci sia stata una chiamata digitando 7 'C' dove 'C' va da 1 a 8; per aprire la porta occorre digitare R 7 'A' dove 'A' va da 1 a 6 e corrisponde alla serratura da aprire.

Se un relè è stato programmato come attuttore, questo può essere chiuso o aperto con i seguenti due codici:

R 47 0 'U' apre il contatto 'U'

R 47 1 'U' chiude il contatto 'U'

Si può associare uno o più pulsanti ad un solo apriporta.

Quando c'è una chiamata da citofono, un interno disabilitato a ricevere le chiamate da citofono, per rispondere deve sollevare il microtelefono e digitare 71, mentre i telefoni abilitati a ricevere, continuano a squillare.

I contatti possono essere attivati anche dalle linee esterne tramite la funzione DISA usando gli stessi codici sopra descritti.

888 72 1 C N Abilita l'interno N a ricevere le chiamate dal pulsante C (1...8) del citofono.

888 72 0 C N Disabilita l'interno N a ricevere le chiamate dal pulsante C (1...8) del citofono.

888 75 0 N Abilita la suoneria dell'interno N per le chiamate da citofono.

888 75 1 N Disabilita la suoneria dell'interno N per le chiamate da citofono.

PROGRAMMAZIONE DEGLI APRIPORTA ATTUATORI

888 78 0 AA Programma il contatto A (1...6) come apriporta.

- 888 78 0 A C Associa l'apriporta A (1...6) al pulsante C (1...8) del citofono, solo se A è diverso da C.
- 888 78 1 U Programma il contatto U (1...6) come attuatore.

Esempio:

Disabilito l'interno 203 a ricevere le chiamate dal pulsante 3 del citofono: **888 72 0 3 203**

10. CONFERENZA

La conferenza permette il collegamento a tre, ed esattamente:

- fra 3 interni, o fra 2 interni e 1 esterna, oppure fra 1 interno e 2 esterne.

Operare come segue:

- Stabilire una comunicazione con una esterna o interno.
- Digitare R per metterla in attesa.
- Chiamare l'esterna o un altro interno e iniziare la conversazione.
- Digitare R430 per ricollegare l'utente messo in attesa.
- Iniziare la conversazione a tre.

- Esempio di connessione tra il chiamante 201, una esterna e l'interno 204:

- Sollevare il microtelefono dell'interno 201, agganciare l'esterna, digitare il numero da chiamare e iniziare la conversazione.
- Digitare R per mettere l'esterna in attesa, digitare 204 e, alla risposta, iniziare la conversazione.
- Digitare R430 per iniziare la conversazione a 3.

11. CONTASCATTI / CONTATEMPO

Il servizio di contascatti o contatempo viene gestito automaticamente sulle linee ISDN, fornendo il tempo reale di conversazione o gli scatti.

Per le linee analogiche possono essere richieste, al momento dell'acquisto, le schede di linea con il contascatti o con il contatempo.

CONTASCATTI

Il conteggio degli scatti è valido per tutti gli interni su tutte le urbane per le quali è stata richiesta la segnalazione 12 khz al gestore del servizio telefonico. Gli scatti vengono visualizzati sul display del proprio telefono solo se viene usato un telefono *Fast2000/3000*.

Quando viene attivata la modalità contascatti, vengono cancellati sia il tempo parziale che totale del traffico di tutti gli interni.

CONTATEMPO

Quando si usano le schede di linea con il contatempo, non occorre richiedere alcuna segnalazione al gestore telefonico.

La centrale inizierà a contare il tempo di conversazione nel momento in cui non sentirà più i toni di chiamata.

Questo sistema ha un errore di circa ± 5 sec. ed il funzionamento è condizionato dalla presenza o meno di segnalazioni standard sulla linea.

Quando viene attivata la modalità contatempo, vengono resettati sia gli scatti parziali che totali di tutti gli interni.

L'interno 201 può intervenire sul contatore degli scatti/tempo di ogni interno per:

- stampare il totale degli scatti/tempo di ogni interno
- stampare e cancellare il totale degli scatti/tempo di ogni interno

- cancellare il totale degli scatti/tempo di ogni interno.

888 91 * Imposta la documentazione delle telefonate a tempo;
funzione sempre disponibile per le schede ISDN.

888 91 # Imposta la documentazione delle telefonate a scatti;
funzione sempre disponibile per le schede ISDN.

888 44 1 N Stampa i dati della telefonata dell'interno N.

888 44 0 N Stampa e cancella i dati della telefonata dell'interno N.

888 92 3 N Cancella i dati della telefonata dell'interno N.

888 42 1 N Abilita la stampa per l'interno N.

888 42 0 N Disabilita la stampa per l'interno N.

Esempio:

Stampa i dati della telefonata dell'interno 202: **888 44 1 202**

12. DISA, CHIAMATA DIRETTA DELL'INTERNO DALL'ESTERNA

La funzione DISA permette di chiamare direttamente uno specifico interno dall'esterna.

Con l'interno 201 si può abilitare o disabilitare una o più linee esterne al servizio DISA.

Quando questa funzione è abilitata, il chiamante, dopo aver digitato il numero di telefono, attenderà un paio di secondi prima di digitare il numero dell'interno che vuole chiamare. In questo modo squillerà solo l'interno desiderato. Se non viene digitato il numero dell'interno, dopo 5" squilleranno tutti gli interni abilitati a squillare.

Se è stato memorizzato il messaggio DISA, il numero dell'interno deve essere digitato alla fine del messaggio dopo il tono.

ATTENZIONE! Per installazioni con borchie NT1plus, queste devono essere programmate in modo che all'arrivo di una chiamata squilli solo una linea telefonica (#*##*#*05*2#).

888 06 1 E Abilita la funzione DISA per l'esterna E.

888 06 0 E Disabilita la funzione DISA per l'esterna E.

888 64 3 Memorizzazione del messaggio DISA.

888 65 3 Ascolto del messaggio DISA.

Esempio:

Abilito l'esterna 2 alle chiamate DISA:

888 06 1 2

Disabilito l'esterna 2 alle chiamate DISA:

888 06 0 2

13. FLASH (R)

Alcuni telefoni hanno un tempo di flash più lungo di quello normale (150 ms) che la centrale potrebbe non essere in grado di riconoscere.

Con l'apposita programmazione è possibile scegliere un tempo di flash più lungo (800 ms); in questo caso, alla fine della comunicazione, per sganciare la linea, il telefono deve restare chiuso per almeno 1".

888 29 1 Imposta il flash lungo (800 msec) del proprio interno.

888 29 0 Imposta il flash corto (150 msec) del proprio interno.

Esempio:

Programmo la durata del flash del mio telefono a 800ms: **888 29 1**

1. abilitare il numero di cifre di selezione :

888 92 9 2 - Abilita la selezione a due cifre + cifra di prefisso (3)

888 92 9 3 - Abilita la selezione a tre cifre + cifra di prefisso (3)

2. rinumerare gli interni: **888 92 5 1 N (07...80) R**

3. abilitare la rinumerazione: **888 92 98**

4. reset hardware: **888 9 1 3**

Se successivamente si desidera rinumerare un altro interno o cambiare la rinumerazione basta ripetere i punti 2 e 4.

Un interno rinumerato può essere:

- abilitato / disabilitato a ricevere le chiamate esterne: **888 01 1/0 E R**

- abilitato / disabilitato ad effettuare le chiamate verso le esterne: **888 00 1/0 E R**

usando un telefono *Fast3000*, si può associare anche il nome ad ogni interno rinumerato o no e visualizzare anche lo stato di tutti gli interni.

Esempio n. 1:

Vogliamo rinumerare l'interno 212 con 325 e l'interno 248 con 330:

Con l'interno 201 digitare:

- **888 92 92** Abilita la selezione a 2 cifre + cifra di prefisso
- **888 92 5 1 12 25** Cambia la numerazione dell'interno 212 in 325
- **888 92 5 1 48 30** Cambia la numerazione dell'interno 248 in 330
- **888 92 98** Abilita la rinumerazione
- **888 91 3** Reset hardware

Esempio n. 2:

Vogliamo cancellare la rinumerazione dell'interno 210:

- con l'interno 201 digitare **888 92 50 10**

Vogliamo disabilitare la rinumerazione di tutti gli interni:

- con l'interno 201 digitare **888 92 99**

Esempio n. 3:

L'interno rinumerato 319 vuole impostare la propria sveglia alle ore 6 e 35 minuti:

- con il proprio telefono digitare **71 06 35**.

La sveglia rimane impostata finché non viene cancellata.

Per cancellare la propria sveglia, l'interno rinumerato deve digitare **70**.

14.2 CABINA (riferirsi al manuale del *Fast3000*)

La centrale può gestire fino a 4 diverse cabine derivate da altrettanti interni, mediante apposita programmazione.

Per usare la cabina, l'operatore deve abilitarla ogni volta, ed alla fine della chiamata, mediante il *Fast3000* può visualizzarne i dati.

888 92 1 1 N Abilita la funzione cabina per l'interno N (202...280).

888 92 1 0 N Disabilita la funzione cabina per l'interno N (202...280).

40 1 Ca Abilita l'uso della cabina Ca (1...4).

40 0 Ca Disabilita l'uso della cabina Ca (1...4).

14.3 CHECK-IN e CHECK-OUT (riferirsi al manuale del *Fast3000*)

Il *Fast3000* prevede due tasti specifici per attivare il check-in e il check-out di ogni interno.

Il check-in prevede l'azzeramento del traffico dello specifico interno, e l'abilitazione all'uso delle linee esterne.

Il check-out prevede la stampa e l'azzeramento del traffico dello specifico interno, l'abilitazione all'uso delle linee esterne e la cancellazione della sveglia.

14.4 SVEGLIA (riferirsi al manuale del *Fast3000*)

Il *Fast3000* prevede un tasto specifico per l'impostazione e/o stampa della sveglia momentanea o permanente per qualsiasi interno. Inoltre, qualsiasi interno può impostare la propria sveglia permanente.

SVEGLIA CONTROLLATA DALL'INTERNO 201

888 92 6 1 N hhmm	Imposta e stampa la sveglia quotidiana dell'interno N.
888 92 6 2 N hhmm	Imposta e stampa la sveglia momentanea dell'interno N.
888 92 6 0 N	Cancella la sveglia dell'interno N.
888 46 N	Stampa l'orario di sveglia dell'interno N.

Esempio:

Imposto l'orario 8,45 del 20 ottobre 2002: **888 96 20 10 02 08 45**

Imposta e stampa la sveglia momentanea dell'interno 208 alle ore 6,30: **888 92 62 208 06 30**

SVEGLIA PERSONALE

Ogni interno, con l'apposita programmazione, può impostare o cancellare la propria sveglia.

888 2 6 1 hhmm	Imposta la sveglia del proprio interno.
888 2 6 0	Cancella la sveglia del proprio interno.
71 hh mm	Un interno rinumerato imposta la propria sveglia quotidiana.

Esempio:

Imposto la mia sveglia alle ore 6,00: **888 26 1 06 00**

14.5 TRAFFICO TELEFONICO

Il traffico telefonico può essere gestito in tre modi diversi:

Memorizzato sul buffer interno (vedi buffer di stampa)

Stampato direttamente su stampante (vedi stampante)

Visualizzato sul FAST3000 (vedi manuale del *Fast3000*)

14.6 CHIAMATE DI SERVIZIO

Qualsiasi interno rinumerato può chiamare l'operatore digitando 9, oppure chiamare fino a 5 unità di servizio interno, digitando 81, 82, 83, 84, 85.

16. HOT-LINE, CHIAMATA AUTOMATICA DI UN NUMERO

Questa funzione permette alla centrale di digitare automaticamente su una esterna il numero memorizzato nella locazione 71 della rubrica se l'utente, dopo aver sollevato il microtelefono di un interno programmato per questa funzione, non digiterà alcuna cifra entro 30".

888 92 8 1 N	Abilita l'interno N alla chiamata hot-line.
888 92 8 0 N	Disabilita l'interno N alla chiamata hot-line.
888 28 71 nt	Programma il numero per la chiamata in hot-line (max. 20 cifre).
888 28 71	Cancella il numero per la chiamata hot-line.

Esempio:

Abilito l'interno 208 alla chiamata automatica: **888 92 8 1 208**

Memorizzo il numero 0734 228075 per chiamarlo in HOT LINE: **888 28 71 0734228075**

17. IDENTIFICATORE DEL CHIAMANTE (CLIP)

Se è stato attivato il servizio “CHI È” per il riconoscimento del numero del chiamante dal gestore del servizio telefonico, abilitando la funzione CLIP sulla centrale, sarà possibile visualizzare il numero del chiamante su tutti gli interni dove sono stati collegati i telefoni forniti di identificatore. Con questi telefoni è possibile visualizzare anche l'interno chiamante.

888 91 1	Abilita la funzione identificatore del chiamante.
888 91 0	Disabilita la funzione identificatore del chiamante.
888 05 1 E	Abilita l'identificatore del chiamante sull'esterna E.
888 05 0 E	Disabilita l'identificatore del chiamante sull'esterna E.

Esempio:

Abilito l'identificatore del chiamante sull'esterna 3: **888 05 1 3**

Abilito la funzione: **888 91 1**

18. INCLUSIONE

Inclusione su una comunicazione:

L'inclusione permette solo all'interno 201 di inserirsi su una comunicazione in corso:

- Sollevare il microtelefono e digitare 43 seguito dal numero dell'interno che è già in comunicazione con un altro utente.

I tre utenti potranno fare la conversazione a 3 e sentiranno un tono ogni 5”.

Il primo utente che riaggancerà, lascerà gli altri due in connessione con rimozione del tono.

Inclusione sul risponditore:

Qualsiasi interno abilitato a ricevere le comunicazioni esterne, può inserirsi quando è già attivo il risponditore sollevando il microtelefono del telefono che sta squillando.

Gli altri telefoni che non squillano devono digitare 80.

19. ISDN

Quando sono inserite una o più schede ISDN, prima di usarle occorre configurarle secondo le caratteristiche del proprio impianto.

Ogni scheda può gestire fino a due porte ISDN per connettere linee ISDN (T0) o telefoni ISDN (S0).

Alle porte T01 e T02 è possibile collegare linee ISDN (una per ogni porta).

Alle porte S01 e S02 è possibile collegare terminali ISDN come telefoni, modem, fax G4 (due per ogni porta).

Quando viene attivata la porta T01 togliendo i ponticelli relativi, viene automaticamente disabilitata la porta S01 e viceversa. La stessa cosa vale per T02 e S02.

ATTENZIONE! Quando sono attive le porte S0, a queste non bisogna mai collegare le linee ISDN altrimenti causa la rottura della scheda.

Le porte T0 possono essere configurate con TEI fisso o automatico, è possibile assegnargli un numero di TEI compreso tra 00 e 63 e possono gestire fino ad otto multinumeri (MSN) ognuna. Il TEI permette di collegare ad una linea ISDN più terminali in parallelo.

Per ogni linea ISDN possono essere assegnati fino ad otto multinumeri. Per usufruire del servizio multinumero occorre richiederlo al gestore telefonico e programmarlo sulla centrale.

La centrale permette l'associazione, per le chiamate in entrata, multinumero - interno/i.

Ad esempio, pur avendo una sola linea ISDN sarà possibile disporre fino a 8 numeri telefonici diversi associati a loro volta, al fax, al modem, ai telefoni, ecc...

Le porte S0 possono gestire ognuna fino a due terminali ISDN (telefoni, fax G4, modem, ecc.), questi vengono considerati dalla centrale come normali interni.

Se è attiva solo una porta S0, i terminali collegati vengono identificati dalla centrale con i numeri 209 e 210. Se sono attive entrambe le porte S0, i terminali collegati alla porta S02 vengono identificati dalla centrale con i numeri 211 e 212.

PROGRAMMAZIONI PER GLI ACCESSI ISDN

Per collegare le linee ISDN è necessario togliere i ponticelli relativi alla porta ISDN da configurare e poi procedere con la programmazione desiderata.

Per collegare i terminali ISDN (fax, modem, ecc.) sulla porta S0, occorre inserire i ponticelli relativi alla porta ISDN da configurare, poi procedere con la programmazione desiderata.

La centrale considera ogni accesso ISDN S0 come due interni analogici, quindi valgono le stesse programmazioni relative agli interni normali.

Se non si ha l'esigenza dei multinumeri occorre eseguire solo la programmazione del mononumero.

MONONUMERO, CONFIGURAZIONE ACCESSO T0

Eeguire prima il :

RESET ACCESSO T0

888 0# S 1 1 0 00 Cancella la personalizzazione del T01 della scheda S (1...3).

888 0# S 2 1 0 00 Cancella la personalizzazione del T02 della scheda S (1...3).

Poi procedere alla configurazione :

888 0# S 1 2 0 00 Configurazione del T01 sulla scheda S (1...3) come mononumero, TEI fisso, TEI 00.

888 0# S 2 2 0 00 Configurazione del T02 sulla scheda S (1...3) come mononumero, TEI fisso, TEI 00.

MULTINUMERO, PROGRAMMAZIONE ACCESSO T0 - NT1 PROGRAMMATO PUNTO PUNTO o PUNTO MULTIPUNTO

Descrizione.

La programmazione del multinumero deve essere effettuata seguendo 6 passi fondamentali dopo aver eseguito il "RESET ACCESSO T0":

- 1 - abilitare il multinumero
- 2 - configurare il multinumero
- 3 - inserire il multinumero per ogni accesso T0
- 4 - associare ogni derivato ad un gruppo
- 5 - associare ogni gruppo al multinumero desiderato
- 6 - reset hardware

Ai multinumeri che vengono programmati deve essere omesso lo zero iniziale.

L'associazione del derivato al gruppo deve essere fatta in base a quali telefoni possono ricevere le chiamate da uno stesso multinumero. Ogni telefono può essere associato a più gruppi e per ogni multinumero può essere associato un solo gruppo.

Se due interni (es. 201 e 202) devono ricevere le chiamate da uno stesso multinumero, occorre associare i due interni ad uno stesso gruppo.

Dopo aver definito i gruppi di interni si procede all'associazione dei gruppi ai multinumeri. In questo modo per ogni multinumero squillerà il gruppo di telefoni associato.

Quando si effettuano delle chiamate verso le linee esterne, al chiamato verrà inviato come identificativo, il primo multinumero programmato sulla porta T0 scelta per la telefonata.

Se non si vuole inviare il proprio numero telefonico in fase di chiamata, occorre selezionare la modalità 'ristretto' quando si programmano i multinumeri.

I multinumeri con indice dispari (1, 3, 5, 7) sono associati al canale 1 della porta T0, i multinumeri con indice pari (2, 4, 6, 8) sono associati al canale 2 della stessa porta T0.

Quindi, per associare un numero telefonico ad entrambi i canali, occorre memorizzarlo sia in un multinumeri con indice dispari, sia in un multinumeri con indice pari della stessa porta.

PROGRAMMAZIONE POSSIBILI PER L'ACCESSO T0 MULTINUMERO

888 0# 11 5 3	Reset del multinumeri.
888 0# 11 4 2	Abilitazione del multinumeri (MSN).
888 0# 11 5 2	Disabilitazione del multinumeri (MSN).
888 0# S 1 3 0 00	Configurazione del T01 sulla scheda S (1...3) come multinumeri, TEI fisso, TEI 00.
888 0# S 2 3 0 00	Configurazione del T02 sulla scheda S (1...3) come multinumeri, TEI fisso, TEI 00
888 0# S 1 6 i p n #	Inserimento del multinumeri (MSN) per l'accesso T01
888 0# S 2 6 i p n #	Inserimento del multinumeri (MSN) per l'accesso T02
888 0# S 1 7 i	Cancellazione del multinumeri (MSN) per l'accesso T01
888 0# S 2 7 i	Cancellazione del multinumeri (MSN) per l'accesso T02
888 0# 11 4 1 g N	Associazione Gruppo/Derivato
888 0# 11 51 g N	Cancellazione dell'associazione Gruppo/Derivato
888 0# S 1 40 i g	Associazione Gruppo/Multinumeri per l'accesso T01
888 0# S 2 40 i g	Associazione Gruppo/Multinumeri per l'accesso T02
888 0# S 1 50 i g	Cancellazione dell'associazione Gruppo/Multinumeri per l'accesso T01
888 0# S 2 5 0 i g	Cancellazione dell'associazione Gruppo/Multinumeri per l'accesso T02
888 913	Reset hardware.

Legenda:

- (S) numero scheda (S=1...3)
- (N) derivato (N=201...280)
- (g) gruppo (g=01...64)
- (i) indice MSN (i=1...8)
- (n) numero telefonico senza zero iniziale, (max. 20 cifre).
- (p) ristretto/chiaro (0/1)

Esempio:

Configuro i due accessi della prima scheda ISDN come T0 per connettere due linee ISDN.

Per il primo accesso T0 dispongo di due multinumeri e li voglio associare ad entrambi i canali: 0734 228075 - 0734 223400.

Per il secondo accesso T0 dispongo di due multinumeri: 0734 223399 - 0734 226441.

Al multinumeri 0734 228075 voglio far squillare gli interni 201 202 203.

Al multinumeri 0734 223400 voglio far squillare gli interni 201 204.

Al multinumeri 0734 223399 voglio far squillare gli interni 201 205.

Al multinumeri 0734 226441 voglio far squillare gli interni 206.

Procedura di programmazione:

1 - abilitazione del multinumeri:

888 0# 11 4 2

2 - configurazione del multinumero per ogni accesso T0:

888 0# 11 3 0 00 = scheda 1, accesso 1, multinumero, tei fisso, indice tei 00

888 0# 12 3 0 00 = scheda 1, accesso 2, multinumero, tei fisso, indice tei 00

3 - inserimento del multinumero per ogni T0:

888 0# 11 6 1 1 734228075# = scheda 1, accesso 1, ins. mult., indice 1, num. in chiaro, '0734228075'

888 0# 11 6 2 1 734228075# = scheda 1, accesso 1, ins. mult., indice 2, num. in chiaro, '0734228075'

888 0# 11 6 3 1 734223400# = scheda 1, accesso 1, ins. mult., indice 3, num. in chiaro, '0734223400'

888 0# 11 6 4 1 734223400# = scheda 1, accesso 1, ins. mult., indice 4, num. in chiaro, '0734223400'

888 0# 12 6 1 1 734223399# = scheda 1, accesso 2, ins. mult., indice 1, num. in chiaro, '0734223399'

888 0# 12 6 2 1 734226441# = scheda 1, accesso 2, ins. mult., indice 2, num. in chiaro, '0734226441'

4 - associazione di ogni derivato ad un gruppo:

888 0# 11 4 1 01 201 = associazione interno 201 al gruppo 1

888 0# 11 4 1 01 202 = associazione interno 202 al gruppo 1

888 0# 11 4 1 01 203 = associazione interno 203 al gruppo 1

888 0# 11 4 1 02 201 = associazione interno 201 al gruppo 2

888 0# 11 4 1 02 204 = associazione interno 204 al gruppo 2

888 0# 11 4 1 03 201 = associazione interno 201 al gruppo 3

888 0# 11 4 1 03 205 = associazione interno 205 al gruppo 3

888 0# 11 4 1 04 206 = associazione interno 206 al gruppo 4

5 - associazione di ogni gruppo al multinumero desiderato:

888 0# 11 4 0 1 01 = associazione multinumero 1 (0734228075) dell'accesso T01 al gruppo 1

888 0# 11 4 0 2 01 = associazione multinumero 2 (0734228075) dell'accesso T01 al gruppo 1

888 0# 11 4 0 3 02 = associazione multinumero 3 (0734223400) dell'accesso T01 al gruppo 2

888 0# 11 4 0 4 02 = associazione multinumero 4 (0734223400) dell'accesso T01 al gruppo 2

888 0# 12 4 0 1 03 = associazione multinumero 1 (0734223399) dell'accesso T02 al gruppo 3

888 0# 12 4 0 2 04 = associazione multinumero 2 (0734226441) dell'accesso T02 al gruppo 4

6 - reset hardware: 888 9 1 3

18.1 CHIAMATA PASSANTE

La funzione di chiamata passante è disponibile solo se si usano le schede di linea ISDN in modalità multinumero, ed è possibile solo se si hanno disponibili almeno 3 accessi ISDN. Il servizio di chiamata passante deve essere richiesto al gestore telefonico, al quale occorrerà specificare la numerazione degli interni della centrale (201...280) che seguirà il numero principale stabilito dal gestore.

Una volta attivato il servizio, la centrale permetterà ad ogni interno di essere chiamato direttamente con un numero telefonico specifico composto dal numero principale più il numero dell'interno corrispondente.

888 9# 1 Abilitazione chiamata passante.

888 9# 0 Disabilitazione chiamata passante.

Esempio:

Configuro tre accessi ISDN come T0 per poter utilizzare il servizio della chiamata passante. Il numero principale è 0734 2234 poi seguono i numeri degli interni dal 201 al 280.

Programmazione:

1 - abilitazione del multinumero:

888 0# 11 4 2

2 - configurazione del multinumero per ogni accesso T0:

888 0# 11 3 0 00 = scheda 1, accesso 1, multinumero, tei fisso, indice tei 00

888 0# 12 3 0 00 = scheda 1, accesso 2, multinumero, tei fisso, indice tei 00

888 0# 21 3 0 00 = scheda 2, accesso 1, multinumero, tei fisso, indice tei 00

3 - inserimento del numero principale per ogni T0:

888 0# 11 6 1 1 7342234# = scheda 1, accesso 1, ins. multinumero, indice 1, numero in chiaro, '07342234'

888 0# 12 6 1 1 7342234# = scheda 1, accesso 2, ins. multinumero, indice 1, numero in chiaro, '07342234'

888 0# 21 6 1 1 7342234# = scheda 2, accesso 1, ins. multinumero, indice 1, numero in chiaro, '07342234'

4 - abilitazione del servizio DISA: 888 06 10

5 - abilitazione della chiamata passante: 888 9 # 1

6 - reset hardware: 888 9 1 3

PROGRAMMAZIONE ACCESSO S0

888 2# S 1 1 Cancella la personalizzazione di S01 sulla scheda S (1...3).

888 2# S 2 1 Cancella la personalizzazione di S02 sulla scheda S (1...3).

888 2# S 1 2 Attiva l'accesso S01 sulla scheda S (1...3).

888 2# S 2 2 Attiva l'accesso S02 sulla scheda S (1...3).

888 2# S 1 6 i p n # Configurazione per l'accesso S01

888 2# S 2 6 i p n # Configurazione per l'accesso S02

888 2# S 1 7 i Cancella la configurazione per l'accesso S01

888 2# S 2 7 i Cancella la configurazione per l'accesso S02

Legenda:

(S) numero scheda (S=1...3)

(i) indice MSN (i = 1...8)

(n) numero di telefono senza zero iniziale (max. 20 cifre).

(p) ristretto/chiaro (0/1)

Esempio:

Configuro l'accesso S02 della prima scheda ISDN per collegarci due terminali ISDN. I terminali ISDN corrispondono agli interni 209 e 210. Oltre a configurare la porta S02 occorre impostare gli MSN dei due terminali ISDN rispettivamente con i numeri 3 e 4.

Programmazione:

1 - Attivazione dell'accesso S02

888 2# 122

2 - Configuro due multinumeri (MSN) per la porta S02

888 2# 12 6 1 1 3* = accesso 2, multinumero 3

888 2# 12 6 2 1 4* = accesso 2, multinumero 4

3 - Reset hardware 888 9 1 3

Note:

MULTINUMERO = numeri di telefono propri.

RISTRETTO: disabilita l'invio del proprio numero verso le chiamate esterne.

CHIARO: abilita l'invio del proprio numero verso le chiamate esterne.

T01, T02: accessi base.

TEI FISSO: l'indice TEI è impostato dalla centrale pubblica.

TEI AUTOMATICO: l'indice TEI è impostato dalla borchia alla centrale.

TEI 00: l'indice TEI è impostato a 00.

GRUPPO: indica il gruppo di appartenenza dell'interno.

Ad ogni gruppo possono essere associati fino a 80 interni.

S01, S02: ingressi per terminali ISDN (fax, modem, telefoni, ecc.).

RISTRETTO per S01, S02: il terminale collegato non invia il proprio numero al chiamato.

CHIARO per S01, S02: il terminale collegato invia il proprio numero al chiamato.

MSN per S01, S02: numero interno associato alla porta S01, S02.

20.L.C.R. (GESTORE)

La funzione L.C.R. permette di scegliere automaticamente il gestore più conveniente per le chiamate in uscita in base al prefisso digitato, a seguito di apposita programmazione

Si possono programmare fino a 10 diversi gestori, da 0 a 9 e si possono programmare fino a 70 associazioni prefisso gestore.

Il gestore 0 viene usato per tutti quei prefissi che non sono stati programmati.

Se il gestore 0 non viene inserito, tutte le chiamate a quei prefissi che non sono stati programmati vanno al gestore senza codice.

I gestori da 1 a 9 vengono associati esclusivamente ai prefissi programmati.

Mediante programmazione si possono attivare le seguenti funzioni:

- Invia direttamente in linea le sequenze di numeri che iniziano con '1'.

- Fa precedere il codice del gestore più conveniente.

- Sceglie l'esterna da utilizzare in base al prefisso digitato.

È possibile, in qualsiasi momento, accedere alle linee esterne scavalcando la funzione gestore, digitando * seguito dal numero della linea esterna che si vuole impegnare.

888 88 Abilita la funzione L.C.R.

888 89 Disabilita la funzione L.C.R.

PROGRAMMAZIONE DEL PREFISSO LOCALE E DEI GESTORI

888 28 00 L Inserimento del prefisso locale L (max. 5 cifre) nella locazione 00 della rubrica.

888 28 00 Cancella il prefisso locale.

888 82 G C * Inserimento del gestore G (0...9) con codice C (max. 5 cifre).

888 81 G Cancella il gestore G (0...9)

888 80 1 Cancella tutti i gestori

ASSOCIAZIONE PREFISSO GESTORE LINEA ESTERNA (Max. 70)

888 85 G E P * Associazione del gestore G (1...9) all'esterna E (1...8, 0= tutte - se sono installate 3 schede esterne allora E=01...12, 00=tutte) e al prefisso P (max. 11 cifre).

888 84 P * Cancella tutte le associazioni con il prefisso P (max. 11 cifre)

888 80 4 Cancella tutte le associazioni.

STAMPA DELLE ASSOCIAZIONI

888 45 Stampa tutte le programmazioni della funzione L.C.R.

Procedura di programmazione:

Prima di procedere alle varie programmazioni, come prima fase, occorre cancellare tutte le impostazioni della funzione Gestore e definire il prefisso locale:

888 8 04 cancella tutti i prefissi

888 8 01 cancella tutti i gestori

888 28 00 cancella il prefisso locale

Nella seconda fase occorre dichiarare i prefissi dei gestori da usare (massimo 10).

La terza fase consiste nella programmazione delle associazioni-gestore linea urbana prefisso (massimo 70).

Il gestore 0 può essere dichiarato, ma non può essere mai associato ai prefissi. Infine si abilita la funzione: **888 88**

Esempio 1: Per tutte le chiamate locali e numeri verdi non utilizzo nessun gestore. Per tutti gli altri prefissi utilizzo il gestore 1022:

888 8 04 cancella tutti prefissi

888 8 01 cancella tutti i gestori

888 28 00 0734 inserisce il prefisso locale

888 82 0 1022* dichiara il gestore 0 con codice 1022

888 85 1 0 8* associa al gestore 1, non dichiarato, i numeri verdi e le chiamate locali

888 88 abilita la funzione

Esempio 2: Per tutte le chiamate con gestore 1022. Per i prefissi che iniziano con la cifra 3 (cellulari) utilizzo solo la linea 4 senza selezionare nessun gestore. Per i numeri verdi non utilizzo nessun gestore:

888 8 04 cancella tutti prefissi

888 8 01 cancella tutti i gestori

888 28 00 0734 inserisce il prefisso locale

888 82 0 1022* dichiara il gestore 0 con codice 1022

888 82 1 1022* dichiara il gestore 1 con codice 1022

888 85 1 0 0734* associa al gestore 1 le chiamate locali su tutte le esterne

888 85 2 0 8* associa al gestore 2 i numeri verdi su tutte le esterne

888 85 2 4 3* associa al gestore 2 i numeri che iniziano con 3 sull'esterna 4

888 88 abilita la funzione

21. MESSA IN ATTESA DI UNA COMUNICAZIONE INTERNA O ESTERNA

Durante una comunicazione con esterna o con interno, per mettere l'utente in attesa occorre digitare R.

L'esterna messa in attesa riceverà una musica di cortesia mentre un interno in attesa riceverà il tono di attesa.

Se si riaggancia con l'esterna in attesa, il telefono squillerà subito; sollevando si torna in comunicazione.

Trascorsi 12" dall'inizio dell'attesa, sul proprio telefono si sentiranno i toni di dissuasione.

RECUPERO DI UNA COMUNICAZIONE IN ATTESA

Per recuperare in qualsiasi momento una comunicazione messa in attesa, digitare R tono 9, oppure chiudere il microtelefono, aspettare che squilli, poi risollevarlo e si è subito in comunicazione.

22. MESSAGGI

La centrale può gestire fino a tre diversi messaggi associati a tre diverse funzioni:

1. Funzione RISPONDITORE (uffici chiusi)
2. Funzione DISA (chiamata guidata)
3. Funzione CORTESIA (risposta ritardata)

Ogni messaggio può durare al massimo 25".

Mediante l'apposita programmazione vengono definite le fasce orarie entro le quali viene attivata la funzione DISA o la funzione CORTESIA.

Se vengono abilitate entrambe le funzioni, solo la funzione DISA rimane attivata.

Al di fuori delle fasce orarie viene attivata la funzione RISPONDITORE, se abilitata.

Il messaggio RISPONDITORE viene inviato in linea all'arrivo di una chiamata al di fuori delle fasce orarie, in genere quando gli uffici sono chiusi.

La funzione DISA si attiva all'arrivo di una chiamata quando gli uffici sono aperti, ed ha lo scopo di guidare il chiamante verso un interno ben preciso.

Pertanto, se la linea è programmata in DISA, all'arrivo di una chiamata, la centrale aggancia la linea ed invia il messaggio DISA. Alla fine del messaggio, dopo un tono, è possibile selezionare l'interno desiderato, altrimenti, dopo 5" inizieranno a squillare tutti gli interni abilitati.

La funzione di CORTESIA viene attivata mediante l'apposita programmazione se non è attivata la funzione DISA.

In questo caso, all'arrivo di una chiamata, dopo il numero di squilli programmato, se nessuno ha risposto, viene inviato in linea il messaggio di CORTESIA. Mentre viene inviato il messaggio, i telefoni abilitati continuano a squillare.

La registrazione di ogni messaggio deve essere fatta iniziando a parlare sul microtelefono dell'interno 201 dopo aver digitato il codice specifico ed aver sentito un tono.

Dopo aver concluso il messaggio, attendere 5" prima di chiudere il microtelefono.

Una volta registrati, i messaggi possono essere ascoltati digitando il codice specifico.

RISPONDITORE (uffici chiusi)

- | | |
|------------|---|
| 888 64 1 | Memorizzazione del messaggio risponditore (max. 25 sec.). |
| 888 65 1 | Ascolto del messaggio del risponditore. |
| 888 61 | Abilita la funzione risponditore. |
| 888 60 | Disabilita la funzione risponditore. |
| 888 62 9 E | Abilita la funzione risponditore per l'esterna E. |
| 888 62 8 E | Disabilita la funzione risponditore per l'esterna E. |

DISA (chiamata guidata)

- | | |
|------------|--|
| 888 64 3 | Memorizzazione del messaggio DISA (max. 25 sec.) |
| 888 65 3 | Ascolto del messaggio DISA. |
| 888 06 1 E | Abilita la funzione DISA per l'esterna E. |
| 888 06 0 E | Disabilita la funzione DISA per l'esterna E. |

CORTESIA (risposta ritardata)

- | | |
|----------|---|
| 888 64 4 | Memorizzazione del messaggio di cortesia (max. 25 sec.) |
|----------|---|

- 888 65 4 Ascolto del messaggio di cortesia.
 888 62 Sq E Abilita la funzione risponditore di cortesia che si attiva dopo aver ricevuto Sq (1...7) squilli dall'esterna E.
 888 62 0 E Disabilita la funzione di cortesia per l'esterna E.
 888 66 Abilita il messaggio di cortesia.
 888 67 Disabilita il messaggio di cortesia.

FASCE ORARIE

Programmando le fasce orarie la centrale attiverà automaticamente la funzione risponditore negli orari al di fuori delle fasce orarie, mentre durante le fasce orarie attiverà o la funzione DISA o la funzione cortesia.

888 63 G g HI1 MI1 HF1 MF1 HI2 MI2 HF2 MF2#

Abilita la fascia oraria lavorativa, dal giorno G (1=lunedì ...7=domenica) al giorno g (1...7), dalle ore HI1 MI1 (00 00...23 59) alle ore HF1 MF1 (00 00...23 59) e dalle ore HI2 MI2 (00 00...23 59) alle ore HF2 MF2 (00 00...23 59). Può essere inserita una o due fasce orarie per ogni giorno. Il # va usato quando viene inserita solo una fascia oraria.

- 888 69 Abilita il controllo delle fasce orarie.
 888 68 Disabilita il controllo delle fasce orarie.

Esempio:

Registro il messaggio del risponditore e lo disabilito durante gli orari di apertura, dal lunedì al venerdì dalle ore 8,30 alle ore 12,30 e dalle ore 14,30 alle ore 18,30, sabato dalle 8,30 alle 13,00:

- | | |
|-----------------------------------|--|
| 888 64 1 | registrazione messaggio del risponditore |
| 888 65 1 | ascolto del messaggio |
| 888 63 15 08 30 12 30 14 30 18 30 | abilito le fasce orarie dal lunedì al venerdì |
| 888 63 66 08 30 13 00 # | abilito la fascia oraria del sabato |
| 888 62 9 0 | abilita la funzione risponditore su tutte le esterne |
| 888 61 | abilita la funzione risponditore |
| 888 69 | abilita il controllo delle fasce orarie. |

23. OROLOGIO

La centrale gestisce un orologio interno con data, ora e minuti; la sua autonomia, in assenza di alimentazione è di circa tre ore, oltre le quali si ferma e si azzerà. L'orologio può subire una deviazione massima dell'orario di circa 5 minuti al mese.

All'accensione o quando si azzerà, l'orologio deve essere impostato mediante l'apposita programmazione.

- 888 96 GGMMAA hhmm Imposta il giorno mese anno ora e minuti.

Esempio:

Programmo il 25 luglio 2002 alle ore 14,50: **888 96 25 07 02 14 50**

24. PARCHEGGIO DI UNA COMUNICAZIONE ESTERNA

Durante una comunicazione con esterna è possibile mettere l'utente in parcheggio con invio della musica di cortesia, digitando R tono 49.

In questo stato, con il proprio telefono si può fare qualsiasi cosa, anche chiamare un numero esterno.

RECUPERO DI UNA COMUNICAZIONE IN PARCHEGGIO

Per recuperare una comunicazione in parcheggio, digitare R tono 49 oppure R## seguito dal numero dell'esterna parcheggiata.

- **Nota:** La differenza tra parcheggio e attesa è che la chiamata in parcheggio non può essere trasferita ad un altro utente ma resta in attesa di essere recuperata dall'utente che ha eseguito il parcheggio.

25. PASSWORD DI ACCESSO ALLE PROGRAMMAZIONI

La password ha lo scopo di permettere solo a chi la conosce di modificare le programmazioni della centrale.

Quando è abilitata la password, per modificare o inserire le programmazioni della centrale occorre prima abilitare le programmazioni tramite password (888 58 xxx) e poi procedere con le programmazioni. Senza password sono abilitati solo i codici che dopo 888 iniziano con 2, 5, 7.

888 51 xxx vvv	Inserimento e modifica password.
888 59	Abilita il controllo della password.
888 58 xxx	Abilita le programmazioni del sistema tramite password.
888 50	Cancellazione della password.

Per bloccare le programmazioni e abilitarle solo con l'uso della password, occorre:

Inserire la password: **888 51 xxx vvv**

Abilitare il controllo della password: **888 59**

Abilitare le programmazioni tramite password: **888 58 xxx**

Effettuare le programmazioni.

Alla fine delle programmazioni, per evitare che chiunque possa effettuarne altre, occorre abilitare di nuovo il controllo della password 888 59.

Successivamente, per effettuare altre programmazioni, occorre ripetere l'abilitazione delle programmazioni del sistema tramite password 888 58 xxx. La cancellazione della password viene considerata come una normale programmazione. Se viene cancellata la password, accetta l'abilitazione del controllo della password 888 59, ma non blocca le programmazioni.

xxx = password attuale **vvv** = vecchia password

26. PASSWORD PER OGNI INTERNO

La funzione PASSWORD trova il suo impiego principalmente in ambienti lavorativi dove sono presenti più postazioni di lavoro.

In questi casi una delle esigenze più ricorrenti è quella di dare la possibilità a tutti gli utenti di poter telefonare da qualsiasi telefono e di documentare la telefonata a nome di chi ha telefonato.

In questo caso, l'utente abilitato, per agganciare la linea, dovrà digitare ** la propria password e il proprio interno, seguito dal numero da chiamare.

Associando una password ad ogni utente interno ed attivando la modalità password, si può ottenere il servizio richiesto.

Quando ad un interno è stata attivata la modalità password il tono continuo sarà sostituito da un tono alternato e da tale interno sarà possibile effettuare telefonate solo se si utilizza una password associata ad un interno abilitato alle chiamate esterne.

PROGRAMMAZIONE POSSIBILE DA OGNI INTERNO

888 25 1 xxx vvv Inserisce la propria password.

888 25 * xxx Cancella la propria password.

MODALITÀ PASSWORD

888 25 7 xxx Attiva la modalità password per il proprio interno.

888 25 # xxx Disattiva la modalità password per il proprio interno.

** xxx N Aggancio della linea esterna mediante password.

Esempio:

Abilito l'interno 208 ad usare le linee esterne mediante password 123

e l'interno 210 ad usare le linee esterne mediante password 555:

- programma la password 123 per l'interno 208: **888 25 1 123 123**

- programma la password 555 per l'interno 210: **888 25 1 555 555**

- attivo la modalità password per l'interno 208: **888 25 7 123**

- attivo la modalità password per l'interno 210: **888 25 7 555**

- l'utente dell'interno 210, per usare l'interno 208 o il proprio, per agganciare la linea esterna, deve digitare:

**** 555 210 0** num. da chiamare.

- l'utente dell'interno 208, per usare l'interno 210 o il proprio, per agganciare la linea esterna, deve digitare:

**** 123 208 0** num. da chiamare.

vvv = vecchia password

xxx = password corrente

27. PONTE, AGGANCIAMENTO DI LINEA ESTERNA DA ALTRA ESTERNA

Per usare il servizio PONTE deve essere attiva anche la funzione DISA.

Con il servizio PONTE è possibile chiamare la centrale e, dopo che la centrale ha risposto, alla fine del messaggio DISA, digitare 880 per collegarsi con un'altra linea, quindi digitare il numero da chiamare.

NB: utilizzando linee analogiche si può verificare un abbassamento del livello fonico durante la connessione tra le due linee.

888 99 2 Abilita il servizio PONTE.

888 99 3 Disabilita il servizio PONTE.

880 Connessione del PONTE.

28. POS - AGGANCIAMENTO DIRETTO DELL'ESTERNA IN USCITA

Questa funzione permette di agganciare la prima esterna libera quando si solleva il microtelefono.

In questo caso, per chiamare un interno occorre digitare R seguito dal numero dell'interno.

888 92 2 1 N Abilita l'interno N all'aggancio diretto dell'esterna.

888 92 2 0 N Disabilita l'interno N all'aggancio diretto dell'esterna.

Esempio:

Abilito l'interno 206 al servizio POS:

888 92 2 1 206

29. RESET DEL PROPRIO INTERNO

Un utente può cancellare tutte le programmazioni che lui stesso ha impostato sul proprio interno (seguimi, seguimi su esterna, non disturbare, suoneria).

888 23 Cancella tutte le programmazioni fatte con il proprio interno.

30. RESET DI INTERNO DA P.O.

L'interno 201 può cancellare tutte le programmazioni relative ad uno specifico interno.

888 90 2 N Cancella dall'interno 201 tutte le programmazioni dell'interno N.

Esempio:

Cancello tutte le programmazioni dell'interno 205 con l'interno 201: **888 90 2 205**

31. RESET GENERALE

888 90 000

Il reset generale permette all'interno 201 di cancellare tutte le programmazioni della centrale, tranne quelle relative alla scheda ISDN (se inserita) e porta alla seguente situazione:

Tutti gli interni abilitati per le chiamate interne.

Tutti gli interni abilitati in ingresso e in uscita per le chiamate nazionali ed internazionali.

DISA, seguimi, prenotazione, non disturbare, servizio notte, avviso fine selezione su urbana e prefisso locale, disabilitati.

Riconoscitore fax e modem, LCR, room monitor, vox, hot line e assegnazione al gruppo, disabilitati.

Selezione multifrequenza anche per i numeri di rubrica.

Stampante disabilitata.

Contatempo disabilitato.

Tempo di flash fino a 150ms.

La rinumerazione viene cancellata.

La rubrica non viene cancellata.

Il prefisso locale viene cancellato.

32. RESET HARDWARE

888 91 3

Il reset hardware permette di spegnere ed accendere la centrale con un codice.

33. RICONOSCITORE FAX / MODEM / TEL.

Mediante l'apposita programmazione, è possibile abilitare una o più linee al riconoscimento fax/modem/telefono.

All'arrivo di una chiamata, la centrale aggancia subito la linea e, se entro 5" riconosce il tono fax (1100 Hz), invia la chiamata direttamente verso il derivato dove è collegato il fax, altrimenti fa squillare i telefoni.

Può essere collegato un solo fax su un qualsiasi interno.

Il riconoscitore MODEM funziona come il riconoscitore FAX solo che riconoscerà il tono modem (1300 Hz o 1800 Hz).

Può essere collegato un solo modem su un qualsiasi interno.

FAX

888 95 1 E N Abilita il riconoscitore fax per l'esterna E sull'interno N.

888 95 0 0 Disabilita il riconoscitore fax.

Esempio:

Abilito il riconoscitore fax sull'interno 205 per l'esterna 3: **888 95 1 3 205**

MODEM

888 98 1 E N Abilita il riconoscitore modem per l'esterna E sull'interno N.

888 98 0 0 Disabilita il riconoscitore modem.

Esempio:

Disabilito il riconoscitore modem: **888 98 0 0**

34. RISPOSTA ALLE CHIAMATE ESTERNE ENTRANTI

Con l'interno 201 si può abilitare o disabilitare i singoli interni a ricevere le chiamate dalle esterne.

Le chiamate in arrivo dalle esterne vengono segnalate da uno squillo di 1" ogni 5".

Per rispondere, sollevare il microtelefono e iniziare la conversazione.

Un telefono che non squilla perché non è abilitato a ricevere le chiamate esterne, mentre altri telefoni stanno squillando, per rispondere alla chiamata, deve sollevare il microtelefono e digitare 80.

AGGANCIO DI UNA ESTERNA PARCHEGGIATA, IN ATTESA O CHE STA SQUILLANDO

Un telefono che non squilla perché non è abilitato a ricevere le chiamate esterne, oppure è occupato con una comunicazione esterna, può connettersi con un'altra linea esterna che sta squillando, parcheggiata o in attesa, digitando 'R' '#' '#' seguito dal numero dell'esterna. In questo modo viene parcheggiata la comunicazione in corso (se c'era) ed iniziata una nuova. Questa funzione permette di gestire in contemporanea fino a 12 comunicazioni esterne con un solo telefono.

Con un telefono mod. *Fast2000/3000* non occorre digitare i codici sopra descritti ma basta usare i tasti specifici delle esterne.

RISPOSTA PER ASSENTE SU CHIAMATE ENTRANTI INTERNE ED ESTERNE

Un qualsiasi interno che non sta squillando, per rispondere al posto di un altro che sta squillando deve sollevare il proprio microtelefono e digitare 42 seguito dal numero dell'interno che sta squillando (201...280).

Si stabilirà una connessione con il chiamante e l'interno che stava squillando smetterà di squillare.

SCAMBIO DI COMUNICAZIONI ESTERNE (max. 2)

Se durante una conversazione con esterna c'è la segnalazione di una nuova esterna in arrivo (tono breve sul microtelefono ogni 5"), per rispondere digitare R tono 9, verrà messa in attesa la prima esterna con invio di musica di cortesia e si stabilirà il collegamento con la seconda.

Per effettuare lo scambio, ridigitare R tono 9, mentre se si vuole chiudere il secondo collegamento, invece di digitare R tono 9, occorre chiudere il microtelefono, aspettare che squilli, quindi rialzare, si verrà così ricollegati con la prima esterna e verrà liberata la seconda.

Entrambe le conversazioni possono essere trasferite ad altrettanti interni nel modo seguente:

- Mentre si è in conversazione con una esterna, digitare R ed il numero dell'interno a cui si vuole trasferire; alla risposta chiudere il telefono e risollevarlo quando squilla per riprendere

l'altra conversazione, quindi digitare R e il numero dell'altro interno a cui si vuole trasferire la seconda comunicazione, alla risposta chiudere il microtelefono.

Dopo 'R', attendere sempre il tono prima di digitare il numero interno.

35. RISPOSTA ALLE CHIAMATE INTERNE

Una chiamata interna viene segnalata da due squilli intermittenti ogni 5".

Sollevare il microtelefono ed iniziare la conversazione.

Se nel corso della conversazione arriva una chiamata esterna, si sentirà un tono di avviso ogni 5"; l'utente potrà mettere in attesa la conversazione in corso e rispondere alla chiamata entrante digitando R tono 9. Per tornare alla conversazione precedente, ridigitare R tono 9.; in questo caso non è possibile effettuare la trasferta, a meno che non viene chiusa la comunicazione precedente.

36. ROOM MONITOR (funzione esclusa per l'interno 201)

La funzione room monitor consiste nel lasciare sollevato il microtelefono di un interno dopo l'apposita programmazione; se da un qualsiasi altro interno viene chiamato detto interno, si possono ascoltare eventuali rumori o voci in quel locale.

Può essere validamente usato per monitorare la camera del bebè che dorme, senza dover ogni volta intervenire personalmente per controllare quando si sveglia.

888 22 0 Attiva il room monitor (lasciare sollevato il microtelefono).

37. RUBRICA

La centrale è fornita di una rubrica comune che contiene 90 numeri di telefono (00...89) di massimo 20 cifre ciascuno.

I numeri (01 a 10) della rubrica sono accessibili a tutti gli interni, anche se sono disabilitati alle chiamate esterne e anche se sono rinumerati. Possono essere quindi usati per eventuali numeri di emergenza o di servizio.

È possibile inserire fino a 89 numeri telefonici perché la locazione 00 è riservata al prefisso locale. Oltre alla rubrica comune, ogni interno dispone di una rubrica personale di 10 numeri (90...99).

Oppure è possibile impostare la rubrica come rubrica globale e quindi disporre fino a 799 numeri di rubrica in comune per tutti gli interni.

Per chiamare un numero memorizzato in rubrica occorre:

a) Sollevare il microtelefono.

b) Digitare 48 oppure R48 solo se è stata programmata la funzione POS.

Se l'interno è rinumerato, digitare 4 oppure R4.

c) Digitare 01...99 / 001...799 = posizione del numero di telefono in rubrica.

Se l'interno è rinumerato o non abilitato alle chiamate esterne, può usare solo i numeri da 01...10 / 001...010.

Se una linea esterna è disponibile e l'utente è abilitato, la centrale aggancerà automaticamente la linea e digiterà in selezione decadica o multifrequenza il numero memorizzato.

IMPOSTAZIONI GENERALI

888 93 0 Digitazione a toni dei numeri di rubrica.

888 93 1 Digitazione ad impulsi dei numeri di rubrica.

888 97 0 Imposta la rubrica con 89 numeri comuni più 10 numeri per ogni interno.

888 97 1 Imposta la rubrica globale con 799 numeri (da 001 a 799).

MEMORIZZAZIONE DEI NUMERI IN RUBRICA

888 28 Ag nt Inserisce nella locazione Ag (01...99 se globale 001...799) il numero di telefono nt (max. 20 cifre). Alla fine della programmazione chiudere il microtelefono senza attendere i toni di conferma.

888 28 Ag Cancella il numero di telefono nella posizione Ag (01...99 se globale 001...799) della rubrica. Alla fine della programmazione chiudere il microtelefono senza attendere i toni di conferma.

RICHIAMO DEI NUMERI IN RUBRICA

48 Ag Chiamata su esterna del numero Ag di rubrica.

STAMPA DEI NUMERI IN RUBRICA

888 48 Stampa di tutti i numeri presenti in rubrica.

RUBRICA PERSONALE

48 Ag Chiamata su esterna del numero Ag (90...99) di rubrica propria.

888 28 Ag Inserisce i numeri di telefono nella locazione Ag (90...99) della rubrica propria.

38. SEGRETARIA

La funzione "segretaria" permette di far squillare per 5 volte uno o più interni programmati a detta funzione; dopo i 5 squilli, se nessuno ha risposto, farà squillare tutti gli interni abilitati a squillare.

888 99 8 N Abilita l'interno N a squillare 5 volte prima degli altri sulle chiamate provenienti dalle esterne.

888 99 9 Disabilita la funzione segretaria

888 99 7 1 E N Abilita l'interno N a squillare 5 volte prima degli altri per le chiamate provenienti dall'esterna E

888 99 7 0 E N Disabilita l'interno N a squillare 5 volte prima degli altri per le chiamate provenienti dall'esterna E.

Esempio:

Abilito l'interno 201 a squillare 5 volte prima degli altri per le chiamate provenienti dall'esterna
4:888 9971 4 201

39. SEGUIMI SULL'INTERNO

SEGUIMI ALL'INTERNO N PER CHIAMATE INTERNE ED ESTERNE

Con l'apposita programmazione, un qualsiasi interno può indirizzare su un altro interno le proprie chiamate entranti sia interne che esterne.

Può essere usato quando ci si trasferisce momentaneamente dal proprio ufficio ad un altro.

888 25 N Abilita il seguimi all'interno N per chiamate interne ed esterne.

888 25 0 Disabilita il seguimi per chiamate interne ed esterne.

- **Nota:** Dopo questa programmazione, il tono di invito a selezionare non sarà più continuo, ma intervallato.

SEGUIMI SU TUTTI PER CHIAMATE DISA

Questa funzione permette ad un qualsiasi interno di deviare su tutti gli altri abilitati a squillare, le chiamate esterne a lui indirizzate in DISA dopo il 4° squillo oppure se si trova occupato.

888 25 8 Abilita il seguimi su tutti per chiamate DISA.

888 25 9 Disabilita il seguimi su tutti per chiamate DISA.

Esempio:

Seguimi all'interno 203: **888 25 203**

Cancello il seguimi del mio interno: **888 25 0**

40. SELEZIONE TONI / IMPULSI SU LINEA ESTERNA

Un derivato connesso con una linea esterna invierà le cifre selezionate in base al tipo di telefono usato:

- cifre in multifrequenza (toni) per telefoni in multifrequenza

- cifre in decadico (impulsi) per telefoni in decadico.

Se si vuole selezionare in linea solo in decadico, pur utilizzando telefoni in multifrequenza, occorre effettuare l'apposita programmazione.

888 09 0 E Abilita la selezione a toni sull'esterna E.

888 09 1 E Abilita la selezione ad impulsi sull'esterna E.

Esempio:

Abilito la selezione a impulsi sull'esterna 5: **888 09 0 5**

41. SERVIZIO NOTTE

Con l'apposita programmazione, l'interno 201 può far dirottare tutte le chiamate esterne entranti su uno o più interni entro la fascia oraria programmata.

888 99 1 N Abilita il servizio notte per l'interno N, valido anche per più interni.

888 99 0 Disabilita il servizio notte, solo per tutti.

888 99 5 1 E N Abilita il servizio notte per l'interno N associato all'esterna E.

888 99 5 0 E N Disabilita il servizio notte per l'interno N associato all'esterna E.

888 99 6 HHMM hhmm Imposta la fascia oraria al servizio notte (INIZIO fine).

888 99 4 Disabilita la fascia oraria.

Esempio:

Abilito il servizio notte sull'interno 204 dalle 20,00 alle 6,30 sull'esterna: **888 99 5 1 1 204**

888 99 6 20 00 06 30

42. STAMPANTE

È possibile utilizzare stampanti con interfaccia seriale e/o parallela.

Per un uso professionale del servizio di stampa (hotel, uffici, call-center ecc.) è necessario utilizzare stampanti con interfaccia seriale.

Possono essere usati tutti i tipi di stampanti con interfaccia seriale RS232 avente le seguenti impostazioni:

Velocità 9600bps, 1 bit di stop, nessuna parità, 8 bit.

Per il collegamento della stampante seriale alla centrale, occorre usare l'apposito cavetto descritto a pag.20.

La stampante viene usata per stampare i dati di ogni conversazione:

- Numero dell'interno
- Data
- Ora di inizio e fine conversazione
- Durata della telefonata
- Esterna occupata
- Numero chiamato
- Numero di scatti parziale
- Numero di scatti/tempo totale
- Segnalazione solo quando non c'è stato nessuno scatto.

Esempio stringa di stampa su singola linea e localizzazione dei campi:

Interno 201 14/04/01 12:35:08 12:35:10 00:00:02 Urbana 1 123 Scatti 0 Tot 0

[numero Interno] in posizione 9 lunghezza 3

[Data] in posizione 13 lunghezza 8

[Ora di inizio] in posizione 22 lunghezza 8

[Ora di fine] in posizione 31 lunghezza 8

[Durata] in posizione 40 lunghezza 8

[Linea Urbana] in posizione 57 lunghezza 1

[Numero Telefono] in posizione 59 lunghezza variabile da 0 a 20

[Scatti parziali] la posizione dipende dalla lunghezza del numero telefonico e va da 69 a 89 lunghezza 4

[Scatti totali] la posizione dipende dalla lunghezza del numero telefonico e dagli scatti parziali va da 71 a 91 lunghezza 4.

IMPOSTAZIONI STAMPANTE

- 888 40 0 Abilita la stampa sulla porta seriale.
- 888 40 1 Abilita la stampa sulla porta parallela.
- 888 41 0 Disabilita la stampa.
- 888 41 1 Abilita la stampa su una riga da 80 colonne.
- 888 41 2 Abilita la stampa su più righe da 24 colonne.
- 888 41 8 Abilita il controllo della stampante.
- 888 41 9 Disabilita il controllo della stampante.

IMPOSTAZIONI DEI TIPI DI STAMPA

- 888 42 1 N Abilita la stampa per l'interno N.
- 888 42 0 N Disabilita la stampa per l'interno N.
- 888 41 6 Abilita la stampa delle chiamate in uscita anche se non si verificano scatti.
- 888 41 7 Disabilita la stampa delle chiamate in uscita quando non si verificano scatti.
- 888 41 4 Abilita la stampa delle chiamate in ingresso.
- 888 41 5 Disabilita la stampa delle chiamate in ingresso.

STAMPE VARIE

- 888 44 1 N Stampa i dati della telefonata dell'interno N.
- 888 44 0 N Stampa e cancella i dati della telefonata dell'interno N.
- 888 43 1 N Stampa tutte le chiamate dell'interno N (solo con buffer di stampa).
- 888 43 0 N Stampa ed azzerà tutte le chiamate dell'interno N (solo con buffer).
- 888 45 Stampa la lista delle associazioni prefisso-gestore per la funzione L.C.R.
- 888 48 Stampa i numeri in rubrica.

888 47 Stampa le fasce orarie del risponditore.

Esempio: Abilita la stampa delle chiamate in ingresso su una riga di 80 colonne:

888 41 4

888 41 1

43. SUONERIA

Un qualsiasi interno può disattivare la propria suoneria per le chiamate entranti.

Quando viene chiamato, il chiamante sentirà occupato.

- **Nota:** Dopo questa programmazione, sul proprio telefono, il tono di invito a selezionare non sarà più continuo, ma intervallato.

PER CHIAMATE ESTERNE

888 20 1 Abilita la propria suoneria per le chiamate esterne.

888 20 0 Disabilita la propria suoneria per le chiamate esterne.

PER CHIAMATE DISA

888 20 4 Abilita la propria suoneria per le chiamate DISA.

888 20 5 Disabilita la propria suoneria per le chiamate DISA.

PER CHIAMATE INTERNE (NON DISTURBARE)

888 21 0 Abilita la propria suoneria per le chiamate interne.

888 21 1 Disabilita la propria suoneria per le chiamate interne.

Esempio:

Disabilito il mio telefono a squillare sulle chiamate esterne: **888 20 1**

Abilito il mio telefono a squillare su chiamate DISA: **888 20 4**

Disabilito il mio telefono a squillare sulle chiamate interne: **888 21 1**

44. TELEPROGRAMMAZIONE

Richiedendo l'apposito kit di teleprogrammazione (opzionale) è possibile effettuare la programmazione tramite la connessione modem.

Senza il kit di teleprogrammazione, la centrale EURO2084 può essere programmata a distanza attraverso la linea telefonica con un telefono a toni.

Per fare questo, deve avere almeno 1 linea programmata in DISA.

Operare come segue:

Chiamare la centrale su una esterna programmata in DISA.

Dopo il messaggio o dopo un tono, digitare 889.

Dopo i tre toni, digitare la prima programmazione.

Dopo altri 3 toni, digitare la seconda, senza ripetere la parola di accesso, 888 e così via.

Quando sono finite le programmazioni, chiudere il telefono. Dopo circa due minuti squilleranno tutti i telefoni abilitati e la centrale è pronta per essere usata.

Se una programmazione non è corretta, non verrà accettata e si sentirà un tono lungo e uno breve; in questo caso occorre ripeterla.

45. TONO DI AVVISO DI CHIAMATA ESTERNA IN ARRIVO SU INTERNI OCCUPATI

Quando si è in conversazione ed è in arrivo una chiamata da un'altra esterna, si sentirà un tono di avviso ogni 5"; detto tono può essere eliminato con l'apposita programmazione.

888 20 8 Abilitazione dei toni di avviso di chiamata per il proprio interno.

888 20 7 Disabilitazione dei toni di avviso di chiamata per il proprio interno.

Esempio:

Disabilito sul mio telefono il tono di avviso di chiamata in arrivo: **888 20 7**

46. TRASFERIMENTO DI CHIAMATA SU LINEA ESTERNA

Con l'apposita programmazione è possibile trasferire le chiamate provenienti dalle linee esterne o dal citofono su un numero esterno memorizzato nella locazione 70 della rubrica. La durata massima delle comunicazioni trasferite è di 2 minuti e 30 secondi.

888 28 70 nt Programmazione del numero di telefono da usare per il trasferimento di chiamata nt (max. 20 cifre) nella locazione 70 della rubrica.

888 28 70 Cancellazione del numero di telefono nella locazione 70 della rubrica.

TRASFERIMENTO DI CHIAMATA PER CHIAMATE DA CITOFOONO

888 27 7 Abilita.

888 27 6 Disabilita.

TRASFERIMENTO DI CHIAMATA PER CHIAMATE DA LINEE ESTERNE

888 27 8 Abilita.

888 27 9 Disabilita.

TRASFERIMENTO DI CHIAMATA PER CHIAMATE DA LINEE ESTERNE E DA CITOFOONO

888 27 1 Abilita.

888 27 0 Disabilita.

47. TRASFERTA DI UNA COMUNICAZIONE INTERNA O ESTERNA

Quando si è in comunicazione con un utente interno o esterno, è possibile trasferire la comunicazione ad un altro interno operando come segue:

a) Digitare R per mettere in attesa e inviare la musica di cortesia all'utente remoto.

b) Attendere il tono continuo.

c) Digitare il numero dell'interno a cui si vuole trasferire la comunicazione, attendere il tono di chiamata poi, se ci si vuole annunciare, attendere che l'utente risponda e quindi riagganciare il microtelefono, altrimenti agganciarlo senza aspettare la risposta.

Per trasferire una comunicazione ad un gruppo, digitare "R 44" seguito dal numero del gruppo (1, 2, 3).

RECUPERO DA UN TENTATIVO DI TRASFERTA

Se l'utente chiamato risulta occupato o non vuole ricevere la comunicazione, per recuperarla occorre digitare R tono 9.

TRASFERTA SENZA ANNUNCIO, DURATA DELLA CHIAMATA

Il tempo di chiamata di un interno su una trasferta senza annuncio, normalmente è di circa 45"; con apposita programmazione può essere portato a circa 90", trascorso il quale, se il chiamato

non avrà risposto, farà squillare il telefono che ha effettuato la trasferta, sollevando si riprende la comunicazione.

888 29 2 Imposta il tempo di chiamata dell'interno sulla trasferta senza annuncio a 45".

888 29 3 Imposta il tempo di chiamata dell'interno sulla trasferta senza annuncio a 90".

Esempio:

Voglio che la durata della chiamata del mio interno sulla trasferta senza annuncio sia di 90":

888 29 3

48.VOX (funzione esclusa per l'interno 201)

La funzione VOX consiste nel lasciare sollevato il microtelefono di un interno dopo l'apposita programmazione; quando si verificano rumori di una certa entità nel locale, squilleranno i telefoni appartenenti al gruppo 2, sollevando un telefono che squilla, si possono ascoltare eventuali rumori o voci provenienti dal locale.

888 92 4 2 N Assegna l'interno N al gruppo 2 per ricevere le chiamate dall'interno Vox.

888 92 4 0 N Cancella l'interno N dai gruppi.

888 22 1 Abilita la funzione Vox di un interno (lasciare il microtelefono sollevato).

888 22 0 Disabilita la funzione Vox di un interno.

Esempio:

Abilito l'interno 208 alle chiamate VOX: **888 92 4 2 208**

Abilito la funzione VOX: **888 22 1** lasciare il microtelefono sollevato

10 - SEGNALAZIONI

10.1 TONI DI SEGNALAZIONE

1. TONO DI INVITO ALLA SELEZIONE (425 + 350 Hz)
normale: segnale multitonale (425 + 350) continuo
in caso di programmazioni: tono 500ms - pausa 2 s
2. TONO DI LINEA OCCUPATA (425 Hz)
tono 500 ms - pausa 500ms
3. TONO DI DISSUAZIONE (425 Hz)
tono 100 ms - pausa 100 ms
4. TONO DI CONTROLLO CHIAMATA (425 Hz)
tono 1 s - pausa 4 s
5. TONO DI AVVISO CHIAMATA ESTERNA E DI SOLLECITO (425 Hz)
tono 100 ms - pausa 4900 ms
6. TONO DI CONFERMA PROGRAMMAZIONE (425 Hz)
tono 100 ms - pausa 100 ms - tono 100 ms - pausa 100 ms
tono 100 ms - pausa 1500 ms
7. TONO ERRORE PROGRAMMAZIONE (425 Hz)
tono 1 s - pausa 100 ms - tono 100 ms - pausa 1 s
8. TONO DI CONGESTIONE (425 Hz)
tono 200 ms - pausa 200 ms
9. TONO DI ATTESA (425 Hz)
tono 200 ms - pausa 200 ms - tono 200 ms - pausa 3400 ms
10. TONO DI INCLUSIONE (425 Hz)
tono 200 ms - pausa 200 ms - tono 200 ms - pausa 1400 ms
11. TONO DI AVVISO NON DISTURBARE (425 Hz)
tono 200 ms - pausa 200 ms - tono 200 ms - pausa 2 s

10.2 TEMPORIZZAZIONE DELLE SUONERIE

1. CHIAMATA DA LINEA ESTERNA
suono 1 s - pausa 4 s
2. CHIAMATA DA INTERNO
suono 600 ms - pausa 200 ms - suono 200ms - pausa 4 s
3. AVVISO LINEA PRENOTATA LIBERA
suono 400 ms - pausa 400 ms (tre volte)
4. RICHIAMATA DA TRASFERTA SENZA ANNUNCIO SENZA RISPOSTA
suono 1 s - pausa 2 s
5. CHIAMATA DA CITOFONO
suono 200 ms - pausa 200 ms - suono 200 ms - pausa 200 ms
suono 200 ms - pausa 4 s

11 - Caratteristiche elettriche

Interfaccia interni:

Tensione sugli interni:

45V +/- 2 V.

Corrente di C.C. sugli interni:

26 mA +/- 5mA.

Tensione sul telefono:

7V..12V (dipende dal telefono usato).

Resistenza massima della linea interna:

1K..5K (dipende dal telefono usato).

Tensione di squillo sugli interni

60V eff. 50 Hz

Interfaccia di linea:

Sensibilità al segnale di chiamata:

10V a 50 hz

Interfaccia S0 ISDN:

Potenza massima fornita:

2 Watt

Generatore di toni:

Generatore 425 hz:

425 hz +/- 5%

Generatore 350 hz:

350 hz +/- 5%

Alimentatore:

Trasformatore:

Tensioni a pieno carico:

12V, 45V, 51V.

Consumo a vuoto:

8 Watt

Tensione di funzionamento:

200V..240V 50 Hz. con fusibile da 500mA

Attenuazione interno/linea:

freq.	con forchetta	senza forchetta.
300	-0.4 dB	-1.8 dB
1000	-0.2 dB	-1.7 dB
3000	-0.3 dB	-1.6 dB

Riflessione:

freq.	interno	esterna
300	-15 dB	-17 dB
1000	-22 dB	-21 dB
3000	-25 dB	-22 dB

Diafonia:

Nei limiti descritti dalla normativa CEI 103 < -60 dB


Alimentazione Telefoni P.O.: 12V +/- 3V d.c. 650mA

Interfaccia SERIALE per connessione con Stampante:


tipo	velocità (bps.)	parità	bit di stop	word (bit)
RS232	9600	nessuna	1	8

VERSIONE n. 6 DEL 22/06/03

APPROVAZIONE RPS

FIRMA 

APPROVAZIONE RAQ

FIRMA 

12 - Casistiche più frequenti

MANCA IL TONO DI INVITO A SELEZIONARE SU TUTTI GLI INTERNI:

Verificare che la centrale sia alimentata a 220 Vac.

Gli interni potrebbero essere stati programmati con la funzione POS.

QUANDO SONO COLLEGATO CON IL MODEM LA COMUNICAZIONE SI INTERROMPE OGNI VOLTA CHE ARRIVA UNA CHIAMATA DALLE ALTRE LINEE ESTERNE:

Se l'interno dove è collegato il modem viene utilizzato solo per chiamare allora si può disabilitare l'interno a ricevere le chiamate da tutte le linee esterne: 888 01 0 0 interno

Oppure disabilitare il tono di avviso di chiamata per l'interno dove è collegato il modem.

MANCA LA MUSICA D'ATTESA:

Controllare se il ponticello SM sia inserito

DIGITANDO ZERO NON SI HA IL TONO DI CENTRALE TELECOM:

Verificare che il doppino della linea esterna sia collegato saldamente sul connettore linee.

La linea 1 potrebbe essere occupata e la linea 2 risulta non collegata.

UN INTERNO NON SQUILLA:

Verificare la connessione tra il doppino telefonico e l'interno in questione.

Sono stati collegati più telefoni in parallelo sullo stesso interno

Il telefono non squilla o ha la suoneria al minimo.

INSTALLANDO UNA FONTE MUSICALE ESTERNA SI HA ANCORA LA MUSICA DI BASE:

Il ponticello SM è ancora inserito, toglierlo.

La musica esterna non funziona.

SI HA DIAFONIA TRA URBANA E INTERNI:

Non è stato usato del cavo telefonico idoneo (cavo intrecciato a coppie monofilari di sezione minima = 0,6 mm.) per le connessioni centralino-interni-urbane.

La tensione di rete è inferiore a 220 Vac.

Sono stati collegati in parallelo gli ingressi di linea telefonica

I NUMERI IN RUBRICA VENGONO DIGITATI IN LINEA MODALITA' DECADICA:

La rubrica è stata programmata per digitare i numeri in decadico. Controllare la programmazione sul manuale d'uso.

LA STAMPANTE NON STAMPA GLI SCATTI:

Accertarsi che sia presente la segnalazione 12khz sulla linea, altrimenti richiedere il servizio al gestore.

Verificare che la stampante sia abilitata per gli interni usati.

Controllare il cavetto seriale usato.

Non è installata la scheda contascatti.

L'APRIPORTA RIMANE SEMPRE ATTIVO:

Verificare che tale contatto non sia stato programmato come attuatore.

Controllare i collegamenti.

DOPO AVER ABILITATO LA STAMPANTE, QUANDO SI PROGRAMMA LA MODALITA' DI STAMPA CON 888412 O 888411, NON SI HA LA PROVA DI STAMPA:

Se si usa una stampante seriale verificare che la stampante sia stata configurata con:

-velocità= 9600bps - n.bit= 8 - bit stop= 1 - parità= nessuna

Controllare il cavetto seriale o parallelo che si usa.

USANDO L'INTERFACCIA CITOFOONICA NON SI HA FONIA CON IL POSTO ESTERNO:

Verificare che TX ed RX non siano stati scambiati di posto.

Accertarsi che la massa citofonica sia collegata alla massa del centralino.

UN INTERNO DISABILITATO A RICEVERE CHIAMATE DALLE URBANE DEVE POTER RICEVERE LE CHIAMATE DAL DISA :

Riabilitare tale interno a ricevere le chiamate dalle urbane e successivamente disabilitare la suoneria con 888200 dall'interno in questione.

QUANDO PROVO A TRASFERIRE UNA CHIAMATA CADE LA LINEA :

Impostare il flash lungo per l' interno che ha tentato di trasferire la chiamata.

QUANDO ARRIVA UNA CHIAMATA VERSO LA CENTRALE, DOPO AVER RISPOSTO, GLI INTERNI CONTINUANO A SQUILLARE:

Le uscite analogiche a/b1 a/b2 della borchia NT1 PLUS non sono state configurate in maniera adeguata. In questo caso consultare il manuale operativo della NT1 PLUS oppure far intervenire i tecnici addetti ed esporre il problema in modo chiaro (### ### *05*2#).

QUANDO SI E' IN COMUNICAZIONE CON L' ESTERNA, SI SENTE ANCHE LA RADIO IN SOTTOFONDO:

Verificare che non dipenda da una errata installazione di una fonte sonora esterna all' ingresso musica esterna della centrale.

Collegare in serie al doppino telefonico due induttanze da 10uH (una per ogni filo) e un condensatore di valore compreso tra 1nF e 10nF 100V ceramico in parallelo.

Contattare il centro di assistenza.

GLI INTERNI NON SQUILLANO SU CHIAMATA CITOFOONICA:

Accertarsi che tra il morsetto GN e RG ci sia una tensione compresa tra 10...15 Vac quando si chiude il pulsante dal posto esterno.

Il segnale di squillo fornito dall' impianto citofonico non è un segnale alternato ma continuo.

Richiedere la necessaria documentazione all'ufficio tecnico Eurosistemas (0734 228075).

ALZANDO IL MICROTELEFONO NON SI HA IL TONO DI INVITO A SELEZIONARE MA UN TONO INTERVALLATO:

E' stata attivata una programmazione dal proprio interno come il seguimi, non disturbare, hotline, ect.

LA CENTRALE NON GESTISCE IL RICONOSCIMENTO AUTOMATICO DEL FAX:

Abilitare il riconoscimento del fax.

Consultare l'ufficio tecnico Eurosistemas (0734 228075).

LA CENTRALE NON TRASMETTE L'IDENTIFICATIVO DEL CHIAMANTE SUGLI INTERNI:

Non e' stata abilitata la funzione (888 911 - 888 05 1 0).

Il gestore Telefonico non manda la segnalazione della clip.

I telefoni collegati non gestiscono la visualizzazione del chiamante.

ANCHE SE LA FUNZIONE SEGRETARIA E' STATA PROGRAMMATA, QUANDO RICEVO DELLE CHIAMATE ESTERNE SUONANO SEMPRE TUTTI I TELEFONI.

Le uscite analogiche a/b1 a/b2 della borchia NT1 PLUS non sono state configurate in maniera adeguata. In questo caso consultare il manuale operativo della NT1 PLUS oppure far intervenire i tecnici addetti ed esporre il problema in modo chiaro.

UTILIZZANDO DELLE LINEE ISDN SI VERIFICA UN RITARDO NELL' AGGANCIO DELLA LINEA ESTERNA.

Il ritardo dipende dalla borchia ISDN che se non utilizzata frequentemente, impiega qualche secondo prima di abilitare la linea. Il ritardo diminuisce se la borchia viene programmata come punto-punto.

A cura dell' ufficio tecnico EUROSISTEMS

13 - Norme per la sicurezza

Le norme per la sicurezza, elencate di seguito, devono essere scrupolosamente rispettate durante la installazione, l'uso, la manutenzione e la riparazione della centrale. La **EUROSYSTEMS** srl non assume nessuna responsabilità nel caso non vengano rispettate queste norme.

NON USARE LA CENTRALE IN AMBIENTI UMIDI:

Per ragioni di sicurezza e per la tutela della vostra persona, la centrale ed i telefoni ad essa collegati non devono essere usati né in stanze da bagno, né in ambienti doccia, né in ambienti soggetti ad umidità; gli apparecchi non sono impermeabili.

NON USARE LA CENTRALE IN ATMOSFERA ESPLOSIVA:

Non usare la centrale in presenza di gas o fumi infiammabili.

PRESTARE ATTENZIONE AI CIRCUITI SOTTO TENSIONE:

Durante l'uso, la centrale deve rimanere chiusa.

La riparazione, la sostituzione di componenti e le regolazioni interne devono essere effettuate da personale qualificato. Non intervenire all'interno dell'apparecchio quando è sotto tensione; inoltre, in alcune parti del circuito possono esistere tensioni anche dopo aver tolto il cavo di alimentazione, occorre quindi scaricare i circuiti prima di toccarli.

NON EFFETTUARE SOSTITUZIONE DI COMPONENTI O PARTI CON ALTRE DIVERSE DA QUELLE ORIGINALI E NON MODIFICARE O INSERIRE ALTRI CIRCUITI:

Si declina ogni responsabilità per danni a persone o cose che potessero derivare dall'uso non corretto delle nostre apparecchiature.

USO DI APPARECCHIATURE CON PARTI METALLICHE SCOPERTE:

Apparecchi aggiuntivi fissi (telefono, fax, citofono, etc.) con parti metalliche scoperte, in caso di temporali, possono dar luogo a brevi tensioni elevate e quindi non vanno toccati.

Se vengono installate le protezioni elettriche o telefoniche, queste devono essere collegate a terra.

Fissare la centrale in modo stabile, lontano da sorgenti di calore e di umidità.

Usare un gruppo di continuità ON LINE 300 VA per l'alimentazione.

Rispettare le norme di sicurezza nel cablaggio dell'impianto.

14 - Errata-corrigé

15.1 RINUMERAZIONE DEGLI INTERNI

Gli interni rinumerati non possono intercettare le chiamate provenienti dalle linee esterne con il codice 80 e non possono intercettare le chiamate per altri interni con il codice 42.

46 TRASFERIMENTODI CHIAMATA

Le linee abilitate per il trasferimento di chiamata vengono determinate in base alle programmazioni per le chiamate in uscita e per le chiamate in entrata relative all'interno 201.

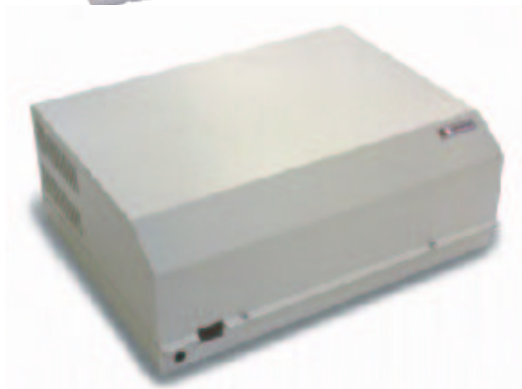
19 ISDN

Per impostare il TEI automatico per gli accessi T0 utilizzare i seguenti codici:

Configurazione del T0

- | | |
|----------------|--|
| 888 0# S 1 2 1 | Configurazione del T01 sulla scheda S (1..3) come mononumero, TEI automatico. |
| 888 0# S 2 2 1 | Configurazione del T02 sulla scheda S (1..3) come mononumero, TEI automatico. |
| 888 0# S 1 3 1 | Configurazione del T01 sulla scheda S (1..3) come multinumero, TEI automatico. |
| 888 0# S 2 3 1 | Configurazione del T02 sulla scheda S (1..3) come multinumero, TEI automatico. |

15 - Apparecchiature in produzione



Euro 208-312

Euro208 e **E**uro312 sono centralini telefonici semplici da installare e da usare a cui possono essere collegati normali telefoni o qualsiasi altra apparecchiatura telefonica.

Euro 28xx

I centralini telefonici della serie **E**uro28XX sono semplici da installare e da usare. Ad essi possono essere collegati normali telefoni o qualsiasi altra apparecchiatura telefonica.

Euro 2084 - Euro 2084D

Euro2084 è una centrale telefonica che può gestire linee analogiche ed anche accessi ISDN. Può gestire fino a 12 linee miste, analogiche e ISDN, e fino a 80 interni misti, BCA e ISDN.

Euro 282D

Euro282D è un centralino telefonico che può gestire linee analogiche e ISDN.

Mix 90 - Mix 91 - Mix 92

Mix90 seleziona automaticamente le chiamate per fax, da quelle per telefono su una linea.

Mix91 seleziona automaticamente le chiamate per fax, modem e telefono su una linea.

Mix92 seleziona automaticamente le chiamate per fax, modem e telefono su due linee.

15 - Apparecchiature in produzione

Gestel 22 - Gestel 1

Gestel22 è un dispositivo che sceglie automaticamente l'uso del gestore più conveniente per le chiamate in uscita su due linee urbane in base al prefisso, alla fascia oraria e al giorno della settimana.

Gestel1 è un dispositivo che sceglie automaticamente l'uso del gestore più conveniente per le chiamate in uscita su una linea urbana in base al prefisso.



Phone GSM Phone GSM comby

Phone GSM 628 è un dispositivo che permette di collegare alcuni tipi di cellulari ERICSSON GSM al vostro impianto telefonico interno. In questo modo è come avere una normale linea telefonica dove potete collegare il Vs. telefono, centralino telefonico, segreteria, risponditore, ecc., collegata su linea GSM.

Phone GSM Comby è un'interfaccia GSM per combinatori d'allarme

Fast2000

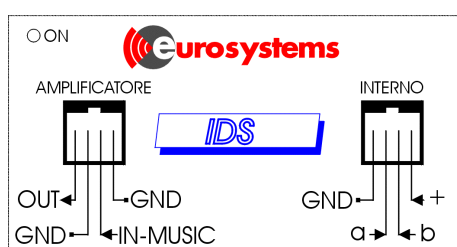


Fast 2000 telefono posto operatore da collegare alle centrali serie Euro28xx, Euro208 - 312, Euro 2084, con display, vivavoce, chiamata diretta degli interni e delle urbane, visualizzazione degli interni e delle esterne occupate, riconoscitore del chiamante (clip), rubrica alfanumerica, connettore per cuffia.

Fast3000



Fast 3000 telefono posto operatore da collegare alle centrali serie Euro28xx, Euro 2084, con display, vivavoce, chiamata diretta degli interni e delle urbane, visualizzazione degli interni e delle esterne occupate, riconoscitore del chiamante (clip), rubrica alfanumerica, connettore per cuffia.



Interfaccia diffusione sonora.





Via Pompeiana, 334 - 63023 Fermo (AP)
Tel. 0734/228075 - Fax 0734/226441
Internet: www.eurosystems.it - e-mail: eurosyst@tin.it

